



# **REGULAMIN**

**LIPIEC 2011**

# **REGULAMIN STRAŻY MIEJSKIEJ W ŚWIECIU**

## **I. Postanowienia ogólne**

### **§ 1**

Straż Miejska w Świeciu działa na podstawie:

1. ustawy z dnia 29 sierpnia 1997 r. o strażach gminnych (Dz. U. 1997.123.779 z późn. zm.).
2. ustawy z dnia 22 marca 1990 r. o pracownikach samorządowych (Dz. U.2001.142.1591 t.j.).
3. rozporządzenia Rady ministrów z dnia 28 lipca 1998 r. w sprawie umundurowania, legitymacji, dystynkcji i znaków identyfikacyjnych strażników gminnych /miejskich/ (Dz. U.1998.112.713 z późn.zm.).
4. innych przepisów dotyczących Straży Miejskiej.
5. niniejszego regulaminu.

### **§ 2**

1. Straż Miejska jest umiejscowiona w strukturze organizacyjnej Urzędu Miejskiego w Świeciu jako wydział.

## **II. Obszar działania, cele i zadania**

### **§ 3**

Obszarem działania Straży Miejskiej jest terytorium Gminy Świecie.

### **§ 4**

1. Straż spełnia służebną rolę wobec społeczności lokalnej, wykonując swe zadania z poszanowaniem godności i praw obywateli.
2. Straż wykonuje zadania w zakresie ochrony porządku publicznego wynikające z ustaw i aktów prawa miejscowego. Do zadań tych należy w szczególności:
  - a. ochrona spokoju i porządku w miejscach publicznych,
  - b. czuwanie nad porządkiem i kontrola ruchu drogowego – w zakresie określonym w przepisach o ruchu drogowym,
  - c. współdziałanie z właściwymi podmiotami w zakresie ratowania życia i zdrowia obywateli, pomocy w usuwaniu awarii technicznych i skutków klęsk żywiołowych oraz innych miejscowych zagrożeń,
  - d. zabezpieczenie miejsca przestępstwa, katastrofy lub innego podobnego zdarzenia albo miejsc zagrożonych takim zdarzeniem przed dostępem osób postronnych lub

- zniszczeniem śladów i dowodów, do momentu przybycia właściwych służb, a także ustalenie, w miarę możliwości, świadków zdarzenia,
- e. współdziałanie z organizatorami i innymi służbami w ochronie porządku podczas zgromadzeń i imprez publicznych,
  - f. doprowadzanie osób nietrzeźwych do izby wytrzeźwień lub miejsca ich zamieszkania, jeżeli osoby te swoim zachowaniem dają powód do zgorszenia w miejscu publicznym, znajdują się w okolicznościach zagrażających ich życiu lub zdrowiu albo zagrażają życiu lub zdrowiu innych osób,
  - g. informowanie społeczności lokalnej o stanie i rozwoju zagrożeń, a także inicjowanie i uczestnictwo w działaniach mających na celu zapobieganie popełniania przestępstw i wykroczeń oraz zjawiskom kryminogennym i współdziałanie w tym zakresie z organami państwowymi, samorządowymi i organizacjami społecznymi,
  - h. konwojowanie dokumentów, przedmiotów wartościowych lub wartości pieniężnych dla potrzeb Gminy,
  - i. ochrona obiektów komunalnych i urządzeń użyteczności publicznej,
  - j. kontrolowanie przestrzegania szczegółowych zasad utrzymywania czystości i porządku na terenie gminy,
  - k. inicjowanie akcji mających na celu podniesienie bezpieczeństwa obywateli,
  - l. wyłapywanie i dalsze postępowanie z bezdomnymi zwierzętami, które stwarzają zagrożenie dla ludzi, innych zwierząt lub ich stan zdrowia sugerują że potrzebują pomocy,
  - m. kontrolowanie przestrzegania zakazu wypalania pozostałości roślinnych i traw,
  - n. kontrolowanie przestrzegania zakazu używania materiałów wybuchowych – „fajerwerków”,
  - o. kontrolowanie przestrzegania regulaminu korzystania z targowisk i placów targowych i placów zabaw na terenie gminy,
  - p. wykonywanie innych czynności wynikających z uchwalonych przez Radę Miejską i Burmistrza Świecia aktów prawa miejscowego.

### **III. Struktura wewnętrzna**

#### **§ 5**

1. Strażą Miejską kieruje Komendant, zatrudniony przez Burmistrza na podstawie umowy o pracę, po zasięgnięciu opinii właściwego terytorialnie Komendanta Wojewódzkiego Policji.
2. Przełożonym Komendanta jest Burmistrz Świecia.
3. Nadzór nad działalnością Straży Miejskiej sprawuje Burmistrz Świecia.

## **§ 6**

W skład Straży Miejskiej wchodzi:

1. Komendant.
2. Dowódca Zmiany I.
3. Dowódca Zmiany II.
4. Strażnicy - zgodnie ze stanem etatowym.
5. Dyżurni monitoringu miejskiego – zgodnie ze stanem etatowym.

## **§ 7**

1. Komendant dokonuje podziału zadań i kompetencji oraz odpowiedzialności między Dowódcami Zmian, pozostałymi strażnikami i pracownikami straży.
2. W czasie nieobecności Komendanta zastępstwo przejmuje wyznaczony przez niego Dowódca Zmiany.

## **IV. Organizacja pracy**

### **§ 8**

1. Strażnik i dyżurny monitoringu wykonuje zadania określone w ustawach i aktach prawa miejscowego.
2. Czas pracy strażnika i dyżurnego monitoringu wynosi 40 godzin w ciągu tygodnia.
3. W sytuacjach zaistniałych klęsk żywiołowych lub innych nadzwyczajnych zdarzeń, Burmistrz lub Komendant może wezwać strażnika do natychmiastowego podjęcia pracy.
4. W celu stałego podnoszenia swoich kwalifikacji zawodowych, strażnik i dyżurny monitoringu zobowiązany jest brać udział w organizowanych zajęciach i szkoleniach oraz dbać o utrzymanie sprawności fizycznej.
5. Strażnik pełniący służbę patrolową w systemie 12 godzinnym ma prawo do korzystania z trzech przerw wliczonych do czasu pracy, lecz łączny czas tych przerw nie może przekroczyć 60 minut. Podczas przerwy strażnik musi pozostawać na nasłuchu radiowym.

### **§ 9**

Komendant, po uzyskaniu zgody Burmistrza, może oddelegować strażnika do wykonywania zadań wspólnie z innymi podmiotami działającymi na rzecz ochrony porządku i bezpieczeństwa osób.

### **§ 10**

Strażnik, podczas pełnienia służby patrolowej zobowiązany jest utrzymywać łączność radiową lub telefoniczną z Komendantem, Dowódcą Zmiany, dyżurnym monitoringu lub Oficerem Dyżurnym Komendy Powiatowej Policji w Świeciu.

### **§ 11**

Zadania służb patrolowych ustala Komendant na podstawie:

1. oceny stanu bezpieczeństwa i porządku w Gminie,
2. częstotliwości i struktury zdarzeń kryminogennych, nasilenia wybryków chuligańskich i zdarzeń patologicznych,
3. planów imprez, uroczystości, przemarszów, itp.,
4. uwag i wniosków zgłaszanych przez mieszkańców, organizacje i instytucje, a także spostrzeżeń własnych strażników.

### **§ 12**

1. Dla właściwego ewidencjonowania środków trwałych i wyposażenia, a także prawidłowego obiegu dokumentacji, wprowadza się następujące rejestry:
  - a. ewidencję wyposażenia służbowego,
  - b. książkę meldunków i wyników działań Straży,
  - c. rejestr wniosków kierowanych do kolegium ds. wykroczeń,
2. Każdy strażnik zobowiązany jest prowadzić:
  - a. notatnik służbowy,
  - b. ewidencję mandatów karnych,
  - c. kartę drogową pojazdu służbowego.

### **§ 13**

1. Strażnicy pobierają bloczki mandatów karnych z Wydziału Finansowego Urzędu Miejskiego w Świeciu.
2. Strażnicy zobowiązani są do bieżącego rozliczania się z gotówki pochodzącej z realizacji mandatów karnych.

## **V. Umundurowanie**

### **§ 14**

1. Strażnikowi przysługuje w danym roku zaopatrzeniowym komplet umundurowania oraz dwukrotne jego czyszczenie chemiczne. Rok zaopatrzeniowy obejmuje okres od 1 stycznia do 31 grudnia roku kalendarzowego.
2. Strażnikowi, który nie otrzymał przedmiotów umundurowania przysługuje równoważnik pieniężny naliczony na podstawie obowiązującego cennika.
3. Równoważnik pieniężny naliczony zostaje, zgodnie z przynależnym Strażnikowi na dany rok zaopatrzeniowy umundurowaniem, na podstawie obowiązującego cennika. W skład równoważnika wchodzi również ryczałt pieniężny za dwukrotne w ciągu roku czyszczenie chemiczne przedmiotów umundurowania.
4. Równoważnik pieniężny wypłacony zostaje w terminie nie dłuższym niż 3 miesiące od dnia powstania uprawnienia do otrzymania przedmiotów umundurowania.
5. W przypadku zatrudnienia Strażnika na czas nieokreślony, w okresie roku zaopatrzeniowego, za należne i nie wydane przedmioty umundurowania, wypłaca się część równoważnika pieniężnego liczonego od dnia przyjęcia do pracy a końcem roku zaopatrzeniowego.
6. Strażnik, który sam rozwiązał umowę o pracę lub został z niej zwolniony przed upływem okresu, za który wypłacono równoważnik pieniężny, jest zobowiązany zwrócić część kwoty równoważnika – za okres nie świadczenia pracy.
7. Równoważnik pieniężny nie przysługuje Strażnikom:
  - przyjętym na czas określony,
  - przyjętym do pracy w okresie roku zaopatrzeniowego, którym wydano przedmioty umundurowania, w tym również używane, o skróconym okresie używalności,
  - korzystającym z urlopu wychowawczego lub bezpłatnego – za okres tego urlopu. W przypadku wypłaty równoważnika przed wykorzystaniem urlopu, nadpłaconą część Strażnik zobowiązany jest zwrócić.
8. Strażnikom wstrzymuje się wypłacenie równoważnika pieniężnego w przypadku stwierdzenia nadmiernego zużycia sortu mundurowego bądź jego braku.

### **§ 15**

1. Umundurowanie strażnika składa się z ubiorów:
  - a. służbowego letniego i zimowego,
  - b. wyjściowego letniego i zimowego,
  - c. specjalnego

2. Wzory umundurowania określa rozporządzenie Rady Ministrów z 28 lipca 1998 r. w sprawie umundurowania, legitymacji, dystynkcji i znaków identyfikacyjnych strażników gminnych /miejskich/ (Dz. U. Nr 112, poz. 713).
3. Zestaw przedmiotów mundurowych strażników Straży Miejskiej w Świeciu oraz okresy ich używalności określa załącznik nr 1 do niniejszego Regulaminu.

#### **§ 16**

1. Do umundurowania strażnika wprowadza się dystynkcje służbowe, które noszone są na naramiennikach ubioru służbowego i wyjściowego.
2. Wzory dystynkcji na naramiennikach określa Załącznik Nr 7 do rozporządzenia, o którym mowa w § 15 ust. 2.

#### **§ 17**

Strażnik, na czas pracy w Straży Miejskiej, otrzymuje legitymację służbową, której wzór określa Załącznik Nr 8 do rozporządzenia wymienionego w § 15 ust. 2.

#### **§ 18**

Na czas pracy w Straży Miejskiej, strażnik otrzymuje odznakę identyfikacyjną, która noszona jest na lewej górnej kieszeni ubioru służbowego i wyjściowego ( podczas noszenia ubioru specjalnego może być ona umieszczona w kieszeni ). Wzór odznaki określony został w Załączniku Nr 9 do w/w rozporządzenia.

#### **§ 19**

Na ubiorze służbowym i wyjściowym umieszcza się na rękawach emblematy gminy, w której strażnik jest zatrudniony. Emblemat w kształcie owalu o wymiarach 120 x 105 +/- 10 mm zostaje umieszczony w odległości 60 mm od górnej krawędzi rękawa.

#### **§ 20**

1. Strażnik jest obowiązany nosić przedmioty umundurowania w sposób nie naruszający godności munduru oraz zgodnie z przeznaczeniem.
2. Strażnikowi zabrania się noszenia składników umundurowania:
  - a. w połączeniu z elementami ubioru , które naruszają powagę munduru,
  - b. których stopień zużycia lub wygląd zewnętrzny narusza powagę munduru.

## **VI. Postanowienia końcowe**

### **§ 21**

W sprawach nie uregulowanych niniejszym Regulaminem obowiązują ustawy oraz akty prawa miejscowego określające zadania w zakresie ochrony porządku publicznego oraz Regulamin Organizacyjny Urzędu Miejskiego w Świeciu.

BURMISTRZ  
*Tadeusz Repole*  
TADEUSZ POŁODA

## ZESTAW PRZEDMIOTÓW MUNDUROWYCH STRAŻNIKA STRAŻY MIEJSKIEJ

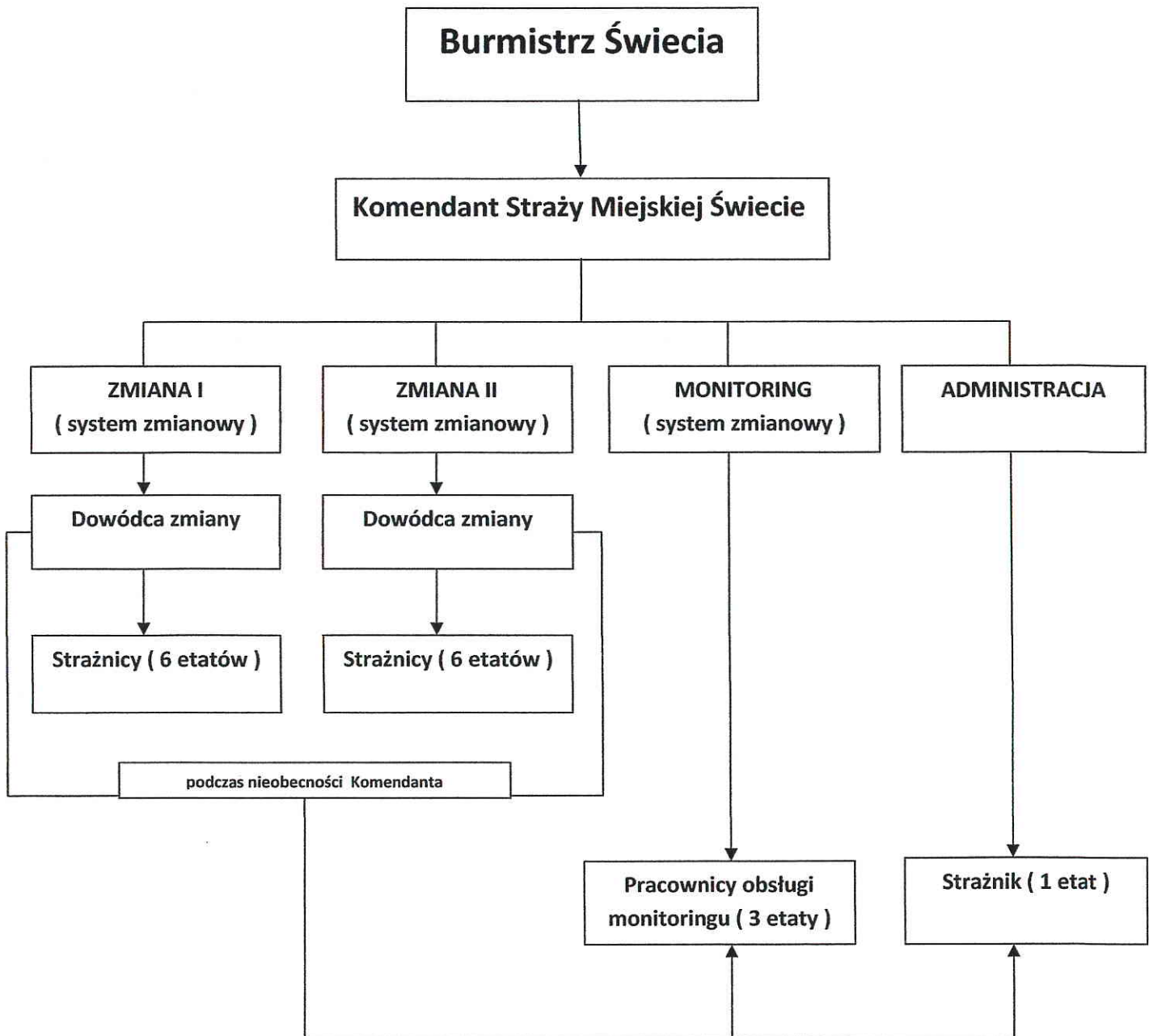
zgodnie z Rozporządzeniem Rady Ministrów z dnia 28.07.1998 r.

w sprawie umundurowania, legitymacji i znaków identyfikacyjnych strażników gminnych/miejskich.

L.p.	Przedmiot umundurowania	Ilość sztuk (par)	Okres używalności
1.	Spodnie zimowe o kroju prostym	1	1rok
2.	Spodnie letnie o kroju prostym	1	1 rok
3.	Spodnie zimowe o kroju zwężonym	1	1 rok
4.	Spodnie letnie o kroju zwężonym	1	1 rok
5.	Koszule błękitne z długim rękawem	2	1 rok
6.	Koszule błękitne z krótkim rękawem	2	1 rok
7.	Koszula biała z długim rękawem	1	1 rok
8.	Koszula biała z krótkim rękawem	1	1 rok
9.	Sweter półgolf	1	2 lata
10.	Koszulo-bluza ciemnogrnatowa	1	2 lata
11.	Wiatrówka ciemnogrnatowa	1	2 lata
12.	Czapka służbowa okrągła	1	2 lata
13.	Czapka zimowa (z daszkiem / wełniana)	1/1	2 lata
14.	Czapka letnia typu sportowego	1	2 lata
15.	Kurtka ¾ ciemnogrnatowa	1	2 lata
16.	Kurtka uniwersalna	1	1 rok
17.	Kombinezon (jedno lub dwu częściowy )	1	2 lata
18.	Buty zimowe	1	2 lata
19.	Mundur wyjściowy	1	4 lata
20.	Płaszcz jesienno-zimowy	1	4 lata
21.	Ocieplacz ciemnogrnatowy	1	2 lata
22.	Peleryna ciemnogrnatowa	1	4 lata
23.	Pas główny	1	4 lata
24.	Półbuty męskie	1	2 lata
25.	Krawat czarny	1	4 lata
26.	Szalik ciemnogrnatowy	1	2 lata
27.	Rękawiczki czarne	1	2 lata
28.	Skarpety czarne	2	1 rok
29.	Koszulka typu polo granatowa	2	2 lata
30.	Koszulka typu polo biała	2	2 lata
31.	Spodnie krótkie	1	2 lata

BURMISTRZ  
*Tadeusz Pogoda*  
TADEUSZ POGODA

## Schemat organizacyjny SM Świecie



Stan etatowy Straży Miejskiej w Świeciu :

1. Strażnicy – 16 etatów .
2. Obsługa monitoringu – 3 etaty .

BURMISTRZ  
*Tadeusz Pogođa*  
TADEUSZ POGOĐA