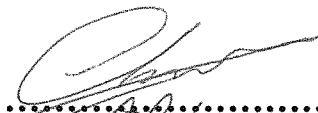


**Lista obedności radnych  
na VII Sesji Rady Miejskiej w Świeciu  
w dniu 28 marca 2019 r.**

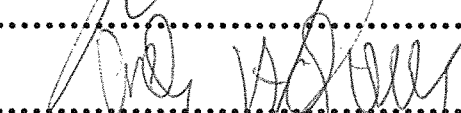
1. Chudy Waldemar



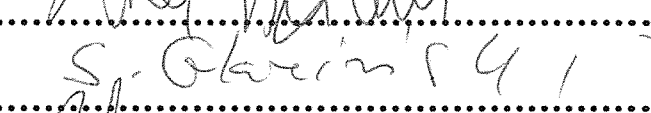
2. Chudziński Jan




3. Cieślak Adam



4. Glaziński Sebastian

  
S. Glaziński

5. Grajewski Piotr




6. Kaczmarek Maciej



7. Karolewska Iwona



8. Klonowski Jerzy



9. Kufel Adam




10. Krzemińska Grażyna




11. Mollus Henryk



12. Piotrowski Leszek



13. Rydział Zbigniew




14. Sarnecki Marcin



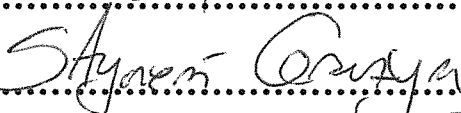
15. Sobotka Jerzy



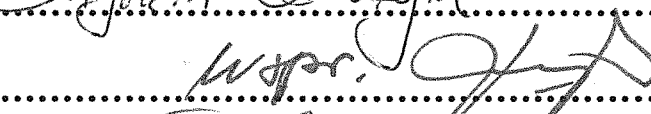
16. Stawski Ariel



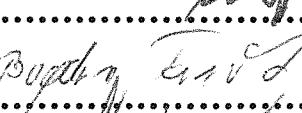
17. Styczeń Grażyna



18. Szamocki Tomasz



19. Tarach Bogdan



20. Woźniak Dariusz

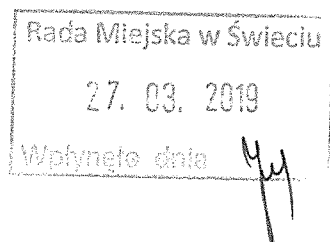


21. Wójcik Jerzy





Świecie, dn.26.03.2019r.



Pan Jerzy Wójcik  
Przewodniczący  
Rady Miejskiej  
w Świeciu

Na podstawie §89 Statutu Gminy Świecie zgłaszam powstanie klubu radnych:

1. Nazwa klubu: Nasze Świecie Razem

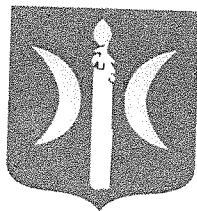
2. Lista członków:

- Grażyna Krzemińska
- Adam Cieślak
- Leszek Piotrowski
- Dariusz Woźniak

3. Przewodniczący klubu: Dariusz Woźniak

A handwritten signature in black ink, which appears to read 'Dariusz Woźniak', is written below the text of the third item.





Świecie, 25.03.2019r.

RADNY RADY MIEJSKIEJ W ŚWIECIU

TOMASZ SZAMOCKI

ul. Gałczyńskiego 46/29  
86-105, Świecie

Rada Miejska w Świeciu

WNIOSEK

Oświadczam, iż wyrażam zgodę na zgłoszenie mojej kandydatury do powoływanej Komisji Statutowej i wyrażam chęć udziału w jej pracach.



Radny Rady Miejskiej w Świeciu



Świecie, dnia 20 marca 2019 r.

OR.IV.0057.3.2019

**SPRAWOZDANIE BURMISTRZA ŚWIECIA**  
**Z DZIAŁALNOŚCI W OKRESIE MIĘDZYSESYJNYM**

(na VII Sesję R. M. w dniu 28.03.2019 r.)

**I. Projekty uchwał Rady Miejskiej przygotowane przez Burmistrza w sprawie:**

- 1) powołania doraźnej Komisji Statutowej Rady Miejskiej w Świeciu,
- 2) wyboru przewodniczącego doraźnej Komisji Statutowej Rady Miejskiej w Świeciu
- 3) nadania Statutu Miejsko-Gminnej Przychodni w Świeciu,
- 4) obywatelskiej inicjatywy uchwałodawczej,
- 5) określenia szczegółowych wymogów raportu o stanie gminy,
- 6) Programu opieki nad zwierzętami bezdomnymi oraz zapobiegania bezdomności zwierząt,
- 7) przystąpienia do sporządzenia miejscowego planu zagospodarowania przestrzennego obejmującego teren położony przy drodze powiatowej nr 1260C we wsi Kozłowo, gmina Świecie,
- 8) wyrażenia zgody na wydzierżawienie terenów inwestycyjnych na obszarze Vistula Park I na okres dłuższy niż 3 lata w trybie bezprzetargowym,
- 9) wyrażenia zgody na wydzierżawienie terenów inwestycyjnych na obszarze Vistula Park II na okres dłuższy niż 3 lata w trybie bezprzetargowym.

**II. Zarządzenia Burmistrza Świecia:**

1) z dnia 21 lutego 2019 r. w sprawie:

- zmieniające Zarządzenie nr 61/19 Burmistrza Świecia z dnia 06 lutego 2019 roku w sprawie wprowadzenia Regulaminu przewozu osób w komunikacji miejskiej na terenie gminy Świecie,
- ustalenia opłat za przewóz w pojazdach autobusami w komunikacji miejskiej, której organizatorem jest gmina Świecie.

2) z dnia 25 lutego 2019 r. w sprawie:

- powołania składu Komisji Konkursowej do przeprowadzenia naboru na jedno wolne stanowisko kierownicze urzędnicze.

3) z dnia 01 marca 2019 r. w sprawie:

- zmiany budżetu gminy Świecie na rok 2019.

4) z dnia 04 marca 2019 r. w sprawie:

- udzielenia kierownikowi Schroniska dla Bezdomnych Ośrodka Pomocy Społecznej w Świeciu upoważnienia do prowadzenia postępowania i wydawania decyzji



- administracyjnych w indywidualnych sprawach z zakresu pomocy społecznej należących do właściwości gminy Świecie,
- udzielenia kierownikowi Działu Usług Opiekuńczych Ośrodka Pomocy Społecznej w Świeciu upoważnienia do prowadzenia postępowania i wydawania decyzji administracyjnych w indywidualnych sprawach z zakresu pomocy społecznej należących do właściwości gminy Świecie,
  - udzielenia pracownikowi Działu Realizacji Świadczeń Ośrodka Pomocy Społecznej w Świeciu upoważnienia do prowadzenia postępowania i wydawania decyzji administracyjnych w indywidualnych sprawach z zakresu pomocy społecznej należących do właściwości gminy Świecie,
  - udzielenia kierownikowi Środowiskowego Domu Samopomocy dla Osób z Zaburzeniami Psychicznymi Ośrodka Pomocy Społecznej w Świeciu upoważnienia do prowadzenia postępowania i wydawania decyzji administracyjnych w indywidualnych sprawach z zakresu pomocy społecznej należących do właściwości gminy Świecie,
  - udzielenia pracownikowi Działu Realizacji Świadczeń Ośrodka Pomocy Społecznej w Świeciu upoważnienia do prowadzenia postępowania i wydawania decyzji administracyjnych w indywidualnych sprawach z zakresu pomocy społecznej należących do właściwości gminy Świecie,
  - udzielenia kierownikowi Działu Realizacji Świadczeń Ośrodka Pomocy Społecznej w Świeciu upoważnienia do prowadzenia postępowania i wydawania decyzji administracyjnych w indywidualnych sprawach z zakresu pomocy społecznej należących do właściwości gminy Świecie,
  - wyznaczenia miejsc przeznaczonych na bezpłatne umieszczanie urzędowych obwieszczeń wyborczych i plakatów komitetów wyborczych w wyborach.

5) z dnia 07 marca 2019 r. w sprawie:

- zlecenia wykonania zadania publicznego z zakresu dofinansowania przedsięwzięć promujących walory turystyczne i krajoznawcze gminy Świecie i okolic podmiotowi, który złożył ofertę i uzyskał dotację na wykonanie zadania zgłoszonego w trybie pozakonkursowym,
- wszczęcia postępowania o udzielenie zamówienia publicznego o wartości nie przekraczającej 5.548.000 euro, w trybie przetargu nieograniczonego na zadanie pn. „Wykonanie podbudowy tłuczniowej w ulicy Długiej w Sulnowie”.

6) z dnia 08 marca 2019 r. w sprawie:

- użyczenia Vistuli Park Świecie Spółka z o. o. w Świeciu nieruchomości położonej nad jeziorem „Deczno” w Sulnówku i Sulnowie,
- nie wyrażenia zgody na sprzedaż części działki nr 89 położonej w Terespolu Pomorskim,
- nie wyrażenia zgody na sprzedaż lokalu mieszkalnego położonego w Świeciu przy ul. Tucholskiej 7B/47,
- odroczenia terminu płatności i rozłożenia na dwie raty opłaty rocznej za użytkowanie wieczyste nieruchomości gruntowej,
- podjęcia działań zmierzających do sprzedaży części działki nr 260/4 i nr 261/2 położonych w Świeciu,
- nie skorzystania z prawa pierwokupu nieruchomości położonej w Świeciu, stanowiącej działkę nr 864/60,
- przepisania umów dzierżawy na grunty położone w Świeciu przy ul. Ks. St. Krausego przeznaczone pod garaże blaszane,



- sprzedaży działki nr 787/4 położonej w Świeciu,
- upoważnienia dla Kierownika Wydziału Budownictwa, Architektury, Geodezji, Gospodarki Gruntami i Planowania Przestrzennego,
- ogłoszenia wykazu lokalu mieszkalnego położonego w Świeciu przy ul. Kościuszki 10/18, przeznaczonego do sprzedaży,
- ogłoszenia wykazu nieruchomości położonych w Świeciu przy ul. Bydgoskiej oraz ul. Wojska Polskiego przeznaczonych do oddania w dzierżawę oraz wydzierżawienia wskazanych gruntów,
- ogłoszenia wykazu nieruchomości położonych w Świeciu przy Al. Jana Pawła II oraz w Wielkim Konopacie przeznaczonych do oddania w dzierżawę oraz wydzierżawienia wskazanych gruntów,
- ogłoszenia wykazu nieruchomości przeznaczonych do sprzedaży obejmującego lokal mieszkalny położony w Świeciu przy Dużym Rynku 9/4,
- ogłoszenia wykazu działki nr 727/120 położonej w Świeciu, przeznaczonej do sprzedaży,
- nabycia gruntu położonego w Czaplach od Pani Iwony Karczewskiej,
- nabycia gruntu położonego w Głogówku Królewskim od Pani Grażyny Karolczak oraz wypłaty odszkodowania za bezumowne korzystanie z gruntu,
- nabycia nieruchomości położonej w Sulnowie od Państwa Stanisława i Teresy Oderowskich,
- nabycia gruntu położonego w Dworzysku od Pana Jarosława Saldata,
- zamiany nieruchomości, pomiędzy gminą Świecie, a Żanetą i Damianem Zarębami.

7) z dnia 11 marca 2019 r. w sprawie:

- wszczęcia postępowania o udzielenie zamówienia publicznego o wartości nie przekraczającej 5.548.000 euro, w trybie przetargu nieograniczonego na zadanie pn. „Budowa Strażnicy dla OSP RATOWNIK w Świeciu”.

8) z dnia 12 marca 2019 r. w sprawie:

- wszczęcia postępowania o udzielenie zamówienia publicznego o wartości nie przekraczającej 5.548.000 euro, w trybie przetargu nieograniczonego na zadanie pn. „Przebudowa drogi gminnej w Kosowie”,
- wszczęcia postępowania o udzielenie zamówienia publicznego o wartości nie przekraczającej 5.548.000 euro, w trybie przetargu nieograniczonego na zadanie pn. „Podbudowa tłuczniowa w części ul. Andersa w Grucznie”.

BURMISTRZ  
*Krzysztof Kulakowski*  
 Krzysztof Kulakowski





**Realizacja zadań z zakresu wspierania  
rodziny za 2018 rok oraz potrzeby  
związane z ich realizacją  
w Wydziale Polityki Społecznej.**

Gmina jako jednostka podstawowa samorządu terytorialnego jest, od 1990 roku, władna w zakresie zaspakajania wielu potrzeb społecznych. Sprawy te odebrano scentralizowanej administracji rządowej i powierzono do samodzielnego rozwiązania społeczności lokalnej, której dotyczą. Jest to organizacja społeczności lokalnej lub regionalnej, w której mieszkańcy tworzą z mocy prawa wspólnotę i względnie samodzielnie decydują o realizacji zadań publicznych, wynikających z potrzeb tej wspólnoty, działając w ramach obowiązującego prawa. Realizuje ona zadania określone jako własne.

Obok nich są zadania, które z racji swojego charakteru winny być wykonywane w całym państwie według identycznych reguł i standardów. Trudno sobie wyobrazić sytuację, w której każda jednostka samorządu wydaje inne dokumenty tożsamości lub prawa jazdy. Podobnie trudno sobie wyobrazić, że po taki dokument obywatel musiałby jeździć do właściwego ministerstwa. Rozwiązaniem takiej sytuacji są zadania zlecone z zakresu administracji rządowej. Realizowane są przez jednostki samorządu terytorialnego, na szczeblu lokalnym, zaś państwo potwierdza ich prawidłowość i przekazuje środki finansowe na ten cel, nadzorując prawidłowość realizacji tych zadań.

Jedną ze spraw, której realizację przekazano samorządom jest pomoc rodzinom. Scedowanie jednej z jej form na samorząd terytorialny, jest bardzo rozsądne. Podobnie jak opisane wyżej sytuacje i te zadania powinny być jednakowe dla całego kraju, unormowane prawnie i ujednoczone dla każdego z jego mieszkańców w ramach szeroko rozumianej solidarności społecznej. Ich realizacja przez gminy, na szczeblu lokalnym



ułatwia obywatelom dostęp do świadczeń, które często stanowią podstawę egzystencji wielu rodzin.

Pomoc publiczna dla rodzin jest zróżnicowana i różnorodna. Są to żłobki, przedszkola, zasiłki macierzyńskie, ulgi prorodzinne w podatkach, stypendia czy pomoc społeczna dla rodzin wielodzietnych. Wśród tak szerokiego wachlarza pomocy państwa wobec rodziny najważniejszą i najbardziej szeroką rolę stanowi i odgrywa system świadczeń rodzinnych, który opiera się na ustawie z dnia 28 listopada 2003 roku o świadczeniach rodzinnych, która od 1 maja 2004 roku pozwala na realizację nowoczesnego, zgodnego z normami europejskimi systemu świadczeń rodzinnych.

Nasza gmina jako wykonawca tej ustawy realizuje ją na zasadzie zlecenia zadań przez administrację rządową, której organem jest wojewoda. Zadanie to ma charakter poza ubezpieczeniowego zadania, o charakterze wsparcia społecznego. Stanowi odrębny, wyalienowany z pomocy społecznej system wsparcia rodziny o charakterze obligatoryjnym, w całości finansowanym z budżetu państwa, a nie jak pomoc społeczna o charakterze fakultatywnym i finansowanym z budżetu gminy. Obecny system świadczeń rodzinnych w Polsce stanowi wyjątkowo szerokie spektrum sposobów konkretyzacji konstytucyjnego prawa do szczególnej pomocy państwa dla rodzin w trudnej sytuacji materialnej i społecznej, poprzez dużą ilość i konkretny cel poszczególnych dodatków do zasiłku rodzinnego.

W roku 2018 gmina Świecie na realizację ustawy o świadczeniach rodzinnych wydała kwotę 14.778.434,29 zł. W tym na świadczenia rodzinne kwotę 13 054 856,73 zł + 1 191 269,44 zł na opłacanie składek emerytalno – rentowych za niektórych świadczeniobiorców, korzystających ze świadczeń opiekuńczych. Z pomocy w formie świadczeń rodzinnych skorzystało 2 178 rodzin czyli ok. 8 tys. mieszkańców naszej gminy. Jak wyglądało to w poszczególnych formach pomocy przedstawia **Tabela 1.**



**Tabela 1. Wydatki na poszczególne rodzaje świadczeń rodzinnych.**

Lp.	Nazwa świadczenia rodzinnego	Kwota w zł	Liczba świadczeń
1	zasiłek rodzinny	2 855 805,80	25 545
2	dodatek z tyt. samotnego wychowywania dziecka	319 195,59	1 616
3	dodatek z tytułu kształcenia i rehabilitacji dziecka niepełnosprawnego	310 367,30	2 958
4	dodatek z tytułu wychowywania dziecka w rodzinie wielodzietnej	386 123,56	4 161
5	dodatek z tytułu opieki nad dzieckiem w okresie korzystania z urlopu wychowawczego	146 043,12	394
6	dodatek z tytułu podjęcia przez dziecko nauki poza miejscem zamieszkania, w związku z dojazdem do miejscowości w której znajduje się szkoła	53 332,90	800
7	dodatek z tytułu podjęcia przez dziecko nauki poza miejscem zamieszkania, w związku z zamieszkaniem w miejscowości w której znajduje się szkoła	20 584,17	194
8	dodatek z tytułu rozpoczęcia roku szkolnego	135 968,61	2 500
9	dodatek z tytułu urodzenia dziecka	110 696,71	139
10	zasiłek pielęgnacyjny	2 525 442,14	15 977
11	świadczenie pielęgnacyjne	4 510 095,90	3 057
12	jednorazowa zapomoga z tytułu urodzenia dziecka	237 000,00	237
13	specjalny zasiłek opiekuńczy	178 645,90	336
14	zasiłek dla opiekuna	100 134,80	188
15	świadczenie rodzicielskie	1 161 420,23	1 267
16	świadczenie „za życiem”	4 000,00	1
	<b>RAZEM:</b>	<b>13 054 856,73</b>	<b>59 370</b>



Jak widać w powyższej tabeli, ustawa o świadczeniach rodzinnych daje do dyspozycji bardzo duży wachlarz rodzajów form pomocy, a to pozwala na objęcie bardzo szerokim zakresem dużej ilości osób, jak i rozpiętego przedziału wiekowego tych osób. Obejmuje dzieci dopiero co narodzone w formie dodatku z tytułu urodzenia się dziecka, jednorazowej zapomogi z tyt. urodzenia dziecka, czy świadczenia rodzicielskiego poprzez wszelką pomoc dla dzieci w wieku szkolnym, osoby w wieku produkcyjnym w formie np. dodatku do zasiłku rodzinnego z tytułu przebywania na urlopie wychowawczym, oraz osób starszych, dla których w gminie Świecie, wypłaca się świadczenia pielęgnacyjne i zasiłki pielęgnacyjne.

Świadczenia rodzinne są jednym z podstawowych elementów wspierających edukację dzieci poprzez wypłacanie takich dodatków do zasiłku rodzinnego jak dodatek z tytułu podjęcia przez dziecko nauki w szkole poza miejscem zamieszkania oraz dodatku z tytułu rozpoczęcia roku szkolnego.

Prócz tego system świadczeń rodzinnych w znaczący sposób wspiera kształcenie i rehabilitację dzieci niepełnosprawnych poprzez wypłacanie takich dodatków do zasiłku rodzinnego jak dodatek z tytułu kształcenia i rehabilitacji dziecka niepełnosprawnego oraz zasiłku pielęgnacyjnego na dziecko. Prócz tego wspiera finansowo rodzica opiekującego się chorym dzieckiem, a także dziecko lub wnuka opiekującego się chorym rodzicem lub dziadkiem, poprzez wypłatę świadczenia pielęgnacyjnego lub specjalnego zasiłku opiekuńczego, łącznie z opłacaniem za te osoby składek na ubezpieczenie emerytalno – rentowe i zdrowotne, co daje im w przyszłości prawo do emerytury. Jak przedstawiała się ilość rodzin korzystających ze świadczeń rodzinnych oraz ilość dzieci, które były ich beneficjentami w poszczególnych latach przedstawia poniższa **Tabela 2.**



**Tabela 2. Liczba rodzin korzystających zasilku rodzinnego z dodatkami (według liczby dzieci w rodzinie), w gminie Świecie w latach 2004 - 2018.**

Lp.	Wyszczególnienie	Lata																
		2004	2005	2006	2007	2008	2009	2010	2011	2012	2013	2014	2015	2016	2017	2018		
1.	Liczba rodzin pobierających świadczenia rodzinne <sup>1</sup>	1388	2237	2828	2720	2479	2394	2326	2311	2366	2 247	2118	2049	2132	2186	2178		
2.	Liczba rodzin pobierających zasiłek rodzinny <sup>2</sup>	1289	1769	2152	1940	1608	1457	1302	1199	1113	1044	926	934	1000	1083	990		
2.1.	Na 1 dziecko	672	786	995	894	745	636	551	502	455	412	352	358	358	416	353		
2.2.	Na 2 dzieci	402	576	767	706	557	535	481	439	428	412	380	377	417	464	421		
2.3.	Na 3 dzieci	156	293	281	239	209	194	183	175	152	143	121	131	143	126	142		
2.4	Na 4 i więcej dzieci	59	114	109	101	97	92	86	82	76	76	72	67	82	77	74		

Źródło: opracowanie własne na podstawie sprawozdań rzeczowo - finansowych Wydziału Polityki Społecznej Urzędu Miejskiego w Świeciu.

<sup>1</sup> Liczba rodzin korzystająca ze świadczeń rodzinnych w formie zasiłku rodzinnego z dodatkami, świadczeń opiekuńczych i jednorazowej zapomogi z tytułu urodzenia się dziecka., a także jednorazowego świadczenia „Za Życiem”.

<sup>2</sup> Liczba rodzin korzystająca z zasiłku rodzinnego z dodatkami, świadczeń opiekuńczych i jednorazowej zapomogi z tytułu urodzenia się dziecka., a także jednorazowego świadczenia „Za Życiem”.



Analizując **Tabele 2.** można stwierdzić, że w roku 2018 liczba rodzin korzystających ze świadczeń rodzinnych w porównaniu z rokiem 2017 zmieniła się i przejawia tendencję spadkową. Taką sytuację może powodować długo utrzymujące się na tym samym poziomie i nie zmieniające się kryterium dochodowe, które rodziny muszą spełnić aby otrzymać uprawnienia do zasiłku rodzinnego z dodatkami. W porównaniu do stabilnej kwoty kryterium dochodowego zarobki naszych świadczeniobiorców stale rosną. Taka sytuacja powoduje, że coraz mniej osób może ubiegać się o świadczenia rodzinne, ponieważ ich zarobki przekraczają kwotę kryterium dochodowego przypadającą na osobę w rodzinie.

Poniżej umieszczona **Tabela 3.** pozwala na porównanie wydatków na świadczenia rodzinne roku 2018 z poprzednimi latami.



Analizując **Tabełę 3.**, i w specjalny sposób zatrzymując się na kwotach wydatków na poszczególne świadczenia można dojść do wniosku, że zasiłki rodzinne wraz z dodatkami utrzymały się na tym samym poziomie (dokonując porównania roku 2018 z rokiem 2017). Tak jak w latach ubiegłych nadal wzrasta kwota świadczeń dla osób niepełnosprawnych. Tutaj porównując dwa ostatnie lata na przykładzie zasiłku pielęgnacyjnego można zauważyć, że pomimo zmniejszenia się liczby świadczeń, nastąpił nieznaczny wzrost wydatków na to świadczenie. Porównując rok 2017 z rokiem 2018 wzrost ten wyniósł 1,22 %. Wzrost wydatków na to świadczenie jest spowodowane wzrostem wysokości zasiłku pielęgnacyjnego z kwoty 153 zł w roku 2017 do kwoty 184,42 zł w roku 2018 (od 1 listopada 2018 roku). Podobna sytuacja występuje w przypadku świadczenia pielęgnacyjnego, gdzie pomimo podobnej liczby świadczeń w roku 2018 w porównaniu do roku 2017, nastąpił wzrost wydatków o 7,16 % (o 301.430 zł). Wzrost ten został spowodowany podwyższeniem kwoty świadczenia pielęgnacyjnego z kwoty 1.406,00 zł do kwoty 1.477,00 zł (od 01.01.2018r).

Spadła również liczba osób korzystających z zasiłku dla opiekuna o 5 osób (66 świadczeń), ponieważ opiekunowie rozpoczęli zatrudnienie lub uzyskali świadczenie rentowe albo emerytury, a nowe osoby, zgodnie z ustawą o świadczeniach rodzinnych, nie mogą nabywać prawa do tego świadczenia.

Obok świadczeń rodzinnych następnym, bardzo ważnym i ogromnym działem wsparcia rodziny jest fundusz świadczeń alimentacyjnych. Stanowi on system wspierania osób uprawnionych do alimentów środkami finansowymi z budżetu państwa. Ma na celu poprzez dostarczanie środków utrzymania, wspieranie osób, które nie są w stanie samodzielnie zaspokoić swoich potrzeb. Zgodnie z konstytucyjną zasadą pomocniczości skierowane jest wyłącznie do ubogich, w tym przypadku dzieci, które nie są w stanie zaspokoić swoich potrzeb i nie otrzymują należnego im wsparcia od osób należących do kręgu zobowiązanych wobec nich do alimentacji. Wyraźnie jest tutaj zaznaczone, że dostarczanie tych środków utrzymania jest w pierwszej kolejności obowiązkiem członków rodziny, państwo zatem nie przejmuje na siebie ciężącego na tych osobach obowiązku, lecz wykonuje swoją powinność pomocy osobom ubogim. Zasada pomocniczości ogranicza również wysokość pomocy możliwościami



finansowymi budżetu państwa, jak również nie daje prawa osobom uprawnionym do roszczeń wobec państwa zapewnienia środków utrzymania w wysokości przez nich żądanej.

Podobnie jak przy wszelkich świadczeniach pomocowych skierowanych z założenia do osób pozostających w trudnej sytuacji materialnej, najistotniejszym warunkiem ich uzyskania jest spełnienie kryterium dochodowego, które obecnie dla świadczeń z funduszu alimentacyjnego wynosi 725 zł netto. Kryterium to jest jednolite dla wszystkich osób uprawnionych i nie podlega różnicowaniu w zależności np. od niepełnosprawności osoby uprawnionej czy wyjątkowo niskich dochodów rodziny. Świadczenia z funduszu alimentacyjnego przysługują w wysokości bieżąco ustalonych alimentów, jednakże nie wyższej niż 500 zł na dziecko. W 2018 roku ze świadczeń z funduszu alimentacyjnego skorzystały 264 rodziny czyli ok. 800 osób w tym 354 dzieci. Średnia świadczenia z funduszu alimentacyjnego wynosiła 365 zł miesięcznie na dziecko. Jak to się przedstawia kwotowo w poszczególnych latach przedstawia **Tabela 4.**



**Tabela 4. Zestawienie kwot i liczby świadczeń, które świadczeniobiorcy otrzymali w latach 2004 – 2018 w formie zaliczki alimentacyjnej i funduszu alimentacyjnego.**

Rodzaj świadczenia	Rok 2004		Rok 2005		Rok 2006		Rok 2007		Rok 2008		Rok 2009		Rok 2010		Rok 2011	
	Kwota	L. św.	Kwota	L. św.	Kwota	L. św.	Kwota	L. św.	Kwota	L. św.	Kwota	L. św.	Kwota	L. św.	Kwota	L. św.
Zaliczka Alimentacyjna *	x	x	246 240	1 185	837 448	4 058	834 418	3 993	614 802	2 925	x	x	x	x	x	x
Fundusz alimentacyjny	x	x	x	x	x	x	x	x	238 010	991	1 056 495	4 235	1 264 424	4 680	1 464 006	5 154

Rodzaj świadczenia	Rok 2012		Rok 2013		Rok 2014		Rok 2015		Rok 2016		Rok 2017		Rok 2018	
	Kwota	L. św.	Kwota	L. św.	Kwota	L. św.	Kwota	L. św.	Kwota	L. św.	Kwota	L. św.	Kwota	L. św.
Zaliczka alimentacyjna*	x	x	x	x	x	x	x	x	x	x	x	x	x	x
Fundusz alimentacyjny	1 617 267	5 348	1 734 386	5 438	1 720 721	5 165	1 720 366	4 943	1 754 465	5 056	1 660 171	4 652	1 589 527	4 370

Źródło: opracowanie własne na podstawie sprawozdań rzeczowo – finansowych Wydziału Polityki Społecznej Urzędu Miejskiego w Świeciu

\* **Dnia 22.04.2005r.** została wprowadzona ustawa o postępowaniu wobec dłużnika alimentacyjnego i zaliczce alimentacyjnej (weszła w życie od 01.06.2005r.), którą to ustawę **zastąpiła ustawa z dnia 07.09.2007r.** o pomocy osobom uprawnionym do alimentów, zastępując zaliczkę alimentacyjną świadczeniami funduszu alimentacyjnego i weszła w życie od 01.10.2008r.



Analizując powyżej umieszczoną **Tabelę 4.** można zauważyć, porównując dwa ostatnie lata, że nastąpił spadek liczby świadczeń jak i wysokość kwoty przeznaczonej na świadczenia z funduszu alimentacyjnego. Taką sytuację powoduje brak wzrostu kwoty kryterium dochodowego, które od 2007 roku się nie zmieniło (725,00 zł), a dochody świadczeniobiorców regularnie wzrastają wraz ze wzrostem najniższego wynagrodzenia. Wyżej opisana sytuacja powoduje spadek liczby osób, których dochody pozwalałyby na spełnienie wymaganego kryterium dochodowego, które jest głównym kryterium pozwalającym na otrzymanie prawa do tych świadczeń.

W roku 2018 gmina Świecie prowadziła postępowanie administracyjne wobec 558 dłużników, których zadłużenie wynosiło 1 589 528 zł z czego odzyskaliśmy kwotę 539 242 zł co stanowi 33,92 % kwoty zadłużenia. Porównując to z latami poprzednimi to w 2013 roku kwota którą uzyskaliśmy w ramach prowadzonego postępowania egzekucyjnego przez komornika sądowego i komornika administracyjnego wyniosła 224 327 zł a wypłaciliśmy świadczeń alimentacyjnych na kwotę 1 734 386 zł czyli skuteczność wyniosła 12,93 %, co stanowiło średnią krajową. W roku 2015 kwota jaką odzyskaliśmy w ramach postępowania wobec dłużników alimentacyjnych łącznie z postępowaniem egzekucyjnym dłużników wyniosła 356 572 co stanowiło 20,73% wydanej kwoty na to zadanie. Natomiast w roku 2016 było to już 23,53 % kwoty zadłużenia. Rok 2017 był pierwszym rokiem, w którym tak gwałtownie wzrosła kwota ściągniętego zadłużenia, bo przekroczyła 30 % i wynosiła 538 282,40 zł co stanowiło 32,42% kwoty zadłużenia. Ta tendencja utrzymała się też w roku 2018. Tak gwałtowny wzrost wskaźnika zwrotów dokonywanych przez dłużników w stosunku do wypłaconych świadczeń z Funduszu Alimentacyjnego spowodowała nowelizacja kodeksu karnego, która na wielu rodziców podziałała jako straszak i która utrudnia unikania kary za uchylanie się od płacenia alimentów na rzecz dzieci.

Od 1 kwietnia 2016 roku nasza gmina zaczęła realizować ustawę z dnia 11 lutego 2016 roku, w ramach nowego, rządowego programu „**Rodzina 500+**”, o pomocy państwa w wychowywaniu dzieci. Zadanie to ma charakter zadania zleconego naszej gminie przez wojewodę i w całości finansowanego z budżetu państwa.



Świadczenie wychowawcze otrzymują rodzice, opiekunowie prawni i opiekunowie faktyczni dziecka. Wysokość świadczenia to 500 zł na dziecko przez okres do ukończenia przez nie 18. roku życia. Świadczenie wychowawcze przysługuje wszystkim dzieciom, z tym, że na drugie i kolejne dziecko w rodzinie przysługuje bez względu na osiągnięty dochód przez tę rodzinę, natomiast na pierwsze dziecko świadczenie wychowawcze jest uzależnione od kryterium dochodowego. Otrzyma go rodzina, jeżeli jej wspólny dochód nie przekroczy kwoty 800 zł netto na osobę w rodzinie lub 1200 zł jeżeli w rodzinie jest wychowywane dziecko niepełnosprawne.

W naszej gminie w roku 2018 z programu „Rodzina 500+”, czyli ze świadczenia wychowawczego, skorzystało 2581 rodzin, którym wypłacono 40.908 świadczeń na kwotę 20.398.825,99 zł, dla 3.814 dzieci. Porównanie roku 2017 z rokiem 2018 przedstawia poniższa **Tabela 5**.

**Tabela.5 zestawienie kwot i liczby świadczeń w poszczególnych latach z programu Rodzina 500+**

Lp.	Rok	Kwota w zł	Liczba świadczeń
1.	2017	21.541.336,91	42 639
2.	2018	20.398.825,99	40 908

Program „Rodzina 500+” doinwestował rodziny z dziećmi, ograniczył ich ubóstwo oraz w niektórych rejonach naszego kraju spowodował wzrost urodzeń. W gminie Świecie według danych sprawozdawczych naszego Wydziału, porównując rok 2016 i 2017 z rokiem 2018 w danych dotyczących urodzeń nastąpił spadek. Dokładnie obrazują to dane z Tabeli.3. Jednak jednoznacznego stwierdzenia o spadku lub tendencji wzrostowej w liczbie dzieci nowonarodzonych będzie można dopiero udzielić po paru latach, obserwując dokładnie dane demograficzne naszej gminy.



Przepisy dotyczące pomocy dla rodzin ciągle ewoluują podobnie jak ewoluują same rodziny. Ich ciągły rozwój, ich przemiany oraz towarzyszące temu procesowi przemiany społeczne wymuszają zmiany normatywne dotyczące pomocy która jest do tych rodzin adresowana. I właśnie taką zmianą dotyczącą i skierowaną do rodzin z dziećmi jest rządowy program „**Dobry Start**”, który wprowadziło rozporządzenie Rady Ministrów z dnia 30 maja 2018 roku. Program ten obowiązuje od 1 czerwca 2018 roku i jest skierowany do rodzin wychowujących dzieci. Stanowi kolejną pomoc finansową państwa dla dzieci uczących się. Jego celem jest wsparcie finansowe rodziny w ponoszeniu wydatków związanych z rozpoczęciem roku szkolnego. Świadczenie to przyznawane jest bez względu na dochód rodziny. Pomoc ta wynosi jednorazowo 300 zł dla dziecka uczącego się do ukończenia przez nie 20. roku życia, a dla dzieci z orzeczoną niepełnosprawnością do ukończenia 24. roku życia. W naszej gminie w 2018 roku z tej formy pomocy skorzystało 2857 rodzin na łączną kwotę **1 195 200,- zł**, dla 3984 dzieci.

Podsumowując realizację ustawy o świadczeniach rodzinnych, ustawy o pomocy osobom uprawnionym do alimentów oraz ustawy o pomocy państwa w wychowywaniu dzieci, w ramach programu „Rodzina 500+” i programu „Dobry Start” przez gminę Świecie, w 2018 roku wystawiliśmy w sumie 7445 decyzji administracyjnych i sporządziliśmy 1700 pism.

Bardzo znaczącym filarem pomocowym dla rodzin, a realizowanym w naszej gminie od 16 czerwca 2014 roku jest **Karta Dużej Rodziny**.

W 2018 roku przyznaliśmy i wydaliśmy 258 kart dla 44 nowych rodzin w tym dla 177 dzieci. Natomiast od początku tego programu, czyli od 16 czerwca 2014 roku nasza gmina wydała 2779 kart dla 497 rodzin, w tym: 1841 dzieci. Jak ta sytuacja wyglądała od początku istnienia programu dla rodzin wielodzietnych obrazuje poniższa **Tabela 6**.



**Tabela 6. Ilość Kart Dużej Rodziny wydanych w poszczególnych latach.**

<b>Rok 2014</b>	<b>Rok 2015</b>	<b>Rok 2016</b>	<b>Rok 2017</b>	<b>Rok 2018</b>
1059 kart	820 kart	386 kart	256 kart	258 kart
<b>Dla:</b> - 182 rodzin - 368 rodziców - 691 dzieci	<b>Dla:</b> - 120 rodzin - 280 rodziców - 540 dzieci	<b>Dla:</b> - 64 rodzin - 122 rodziców - 264 dzieci	<b>Dla:</b> - 87 rodzin - 84 rodziców - 169 dzieci	<b>Dla:</b> - 44 rodziny - 81 rodziców - 177 dzieci

Program Karty Dużej Rodziny nadal cieszy się dużym zainteresowaniem wśród naszych świadczeniobiorców. Szczególnie zadowoleni są z ulgi wprowadzonej uchwałą Rady Miejskiej w sierpniu 2014 roku o nieodpłatnych biletach na przejazdy komunikacją miejską. Poniższa **Tabela 7.** przedstawia jak wygląda sprzedaż biletów z ulgą dla posiadaczy KDR w naszej gminie.



**Tabela 7. Sprzedaż biletów bezpłatnych dla posiadaczy Karty Dużej Rodziny.\***

Lp.	Miesiąc	Rok 2014	Rok 2015	Rok 2016	Rok 2017	Rok 2018
1	Styczeń		2023	3495	3049	2983
2	Luty		1954	4391	2567	2488
3	Marzec		2886	3877	3504	3157
4	Kwiecień		2472	4141	2692	2638
5	Maj		2695	3929	3014	2791
6	Czerwiec		2859	3993	2586	2563
7	Lipiec		2220	1662	1815	1989
8	Sierpień		2397	1791	1838	1746
9	Wrzesień	83	3999	3105	3252	2801
10	Październik	648	4439	3180	3248	3198
11	Listopad	939	4000	3144	3045	2846
12	Grudzień	1297	3879	2616	2603	2393

\*Dane z PKS Świecie

Dzięki przejęciu przez gminę Świecie zadań zleconych w formie świadczeń rodzinnych posiada ona, jako gmina, pełen monitoring ilości osób korzystających z pomocy w tej formie, co w sumie z osobami korzystającymi z pomocy społecznej, dotacji mieszkaniowych oraz pomocy stypendialnej daje pełen obraz potrzeb socjalnych mieszkańców gminy Świecie.

Według najnowszych danych GUS od początku lat 90-tych każdy Polak postarzał się średnio o 7 lat. Starszych osób w Polsce przybywa, dlatego tak ważne jest zrozumienie



ich potrzeb i umiejętność odpowiadania na nie. Główny problem wydaje się tkwić wcale nie w braku odpowiednich środków czy wiedzy, ale panowaniu krzywdzących stereotypów, które pozwalają ignorować otwartość na nowe doświadczenia czy indywidualność starszych ludzi. Świadomość i akceptacja zdaje się być kluczem do sukcesu. Pokonują bowiem ignorancję. Wystarczy uświadomić sobie i zaakceptować fakty, aby podnieść jakość życia, a także pozytywnie wpłynąć na zdrowie i rozwój osób starszych.

Pełnym zrozumieniem potrzeb ludzi starszych w naszej gminie wykazała się Rada Miejska, która na sesji dnia 30 marca 2017 roku podjęła uchwałę o przyjęciu programu **Świeckie Karty Seniora**. Celem tego programu jest:

- ułatwienie seniorom dostępu do dóbr kultury, sportu i rekreacji;
- kształtowanie nowoczesnego wizerunku seniora;
- wzmacnianie kreatywności finansowej seniorów;
- podniesienie aktywności i sprawności seniorów;
- zapobieganie wykluczeniu społecznemu i marginalizacji seniorów;
- zainspirowanie i zacieśnianie integracji międzypokoleniowej.

Program Świeckiej Karty Seniora cieszy się ogromnym zainteresowaniem zarówno wśród seniorów jak i zrozumieniem wśród partnerów – naszych przedsiębiorców, którzy występują z ciekawą ofertą, która pozwala seniorom realizować cele tego programu. W roku 2017 wydaliśmy 1843 kart dla 1160 kobiet i 681 mężczyzn, którzy ukończyli 65 rok życia. W roku 2018 Świecka Karta Seniora nadal cieszyła się dużym zainteresowaniem wśród naszych mieszkańców. W roku sprawozdawczym wydaliśmy 323 kart dla 187 kobiet i 136 mężczyzn. Na koniec 2018 roku seniorzy mogli korzystać z ofert od 86 partnerów. Są wśród nich zakłady fryzjerskie, ciastkarnie, salony urody czy fitness, a także uzdrowiska z bardzo ciekawych zakątków naszego kraju. Są też sklepy z różnych branż, a także dla panów warsztaty samochodowe.

Podsumowując, świadczenia rodzinne, świadczenia z funduszu alimentacyjnego, świadczenia wychowawcze z nowego programu „Rodzina 500+” wspólnie z pomocą społeczną, dodatkami mieszkaniowymi i Kartą Dużej Rodziny oraz Świecką Kartą Seniora stanowią wspólnie mocny filar różnorodnej pomocy dla rodzin i ludzi starszych gminy Świecie. Wspólne, uzupełniające się działania różnych organów administracji



samorządowej realizuje jeden wspólny cel jakim jest pomoc drugiemu człowiekowi poprzez poprawę, w miarę możliwości, jego warunków codziennej egzystencji poprzez nie tylko pomoc materialną ale również pomoc w dostępie do jego potrzeb wyższego rzędu z dziedziny sportu, nauki czy kultury.

Sporządziła

Jolanta Eichler

Wydział Polityki Społecznej

WYDZIAŁ POLITYKI SPOŁECZNEJ  
Wydanie: 2011/12  
*Eichler*  
mgr Jolanta Eichler





## ***Ośrodek Pomocy Społecznej***

86-100 Świecie ul. Gen. Józefa Hallera 11

Tel. 0-52 519 05 40-48 Fax 0-52 33 15 990

NIP 559-17-00-771

REGON 090077277

e-mail: sekretariat@ops-swiecie.pl

www.ops-swiecie.pl

---

### **Sprawozdanie z realizacji zadań z zakresu działalności Ośrodka Pomocy Społecznej w Świeciu w tym wspieranie rodziny za 2018 rok**

**Świecie 2019**

Zakres odpowiedzialności i działania Ośrodka Pomocy Społecznej w Świeciu wynika z przepisów ustawy o pomocy społecznej, ustawy o wspieraniu rodziny i systemie pieczy zastępczej, ustawy o przeciwdziałaniu przemocy w rodzinie, ustawy o wsparciu kobiet w ciąży i rodzin „Za życiem” i innych ustaw.

Ośrodek Pomocy Społecznej w Świeciu jest jednostką organizacyjną Gminy Świecie, finansowaną w formie jednostki budżetowej. Adresatami działań pomocy społecznej są osoby i rodziny z grup szczególnego ryzyka. Pomoc społeczna ma nie tylko wspierać rodzinę, ale także reagować na nowe sytuacje, w których się ona znalazła. Celem pomocy społecznej jest zaspokajanie uzasadnionych potrzeb życiowych osób i rodzin. Umożliwianie im bytowania w warunkach odpowiadających godności człowieka. Doprowadzanie w miarę możliwości do życiowego usamodzielniania się osób i rodzin oraz ich integracji ze środowiskiem. Praca Ośrodka ukierunkowana jest w szczególności na pomoc finansową, rzeczową, instytucjonalną, pomoc w formie usług opiekuńczych, poradnictwo specjalistyczne, pracę socjalną polegającą na aktywizowaniu i wzmacnianiu zdolności do wypełniania ról społecznych i zawodowych z wykorzystaniem instrumentów aktywnej integracji. Realizując zadania związane z pracą socjalną, pracownicy Ośrodka systematycznie współdziałali z innymi jednostkami pomocy społecznej, służbą zdrowia, sądami, policją, szkołami, organizacjami pozarządowymi, parafiami oraz uczestniczyli w spotkaniach zespołu interdyscyplinarnego i grup roboczych ds. przeciwdziałania przemocy.

Podstawową przesłanką udzielenia osobom i rodzinom wsparcia, w ramach pomocy społecznej jest trudna sytuacja życiowa, której nie można przezwyciężyć mimo uprzedniego wykorzystania wszystkich własnych środków, możliwości i uprawnień. Trudna sytuacja życiowa to, w szczególności zaistnienie jednej z okoliczności wymienionych w art. 7 ustawy przy uwzględnieniu kryterium dochodowego z art. 8 ustawy, który mówi, że dochód na osobę w rodzinie nie może przekroczyć 528.00,- zł netto na osobę w rodzinie, natomiast u osoby samotnej 701.00,- zł netto obowiązujące od 01.10.2018r. zgodnie z Rozporządzeniem Rady Ministrów z dnia 11 lipca 2018r. w sprawie zweryfikowanych kryteriów dochodowych oraz kwot świadczeń pieniężnych z pomocy społecznej. Przez własne środki, możliwości i uprawnienia należy rozumieć nie tylko sytuację materialną, ale także właściwości psychofizyczne, kwalifikacje zawodowe, aktywność w rozwiązywaniu własnych i rodzinnych problemów oraz gotowość współdziałania w tym celu z innymi. Osoby i rodziny korzystające z pomocy społecznej mają obowiązek współdziałania w rozwiązywaniu ich trudnej sytuacji życiowej.

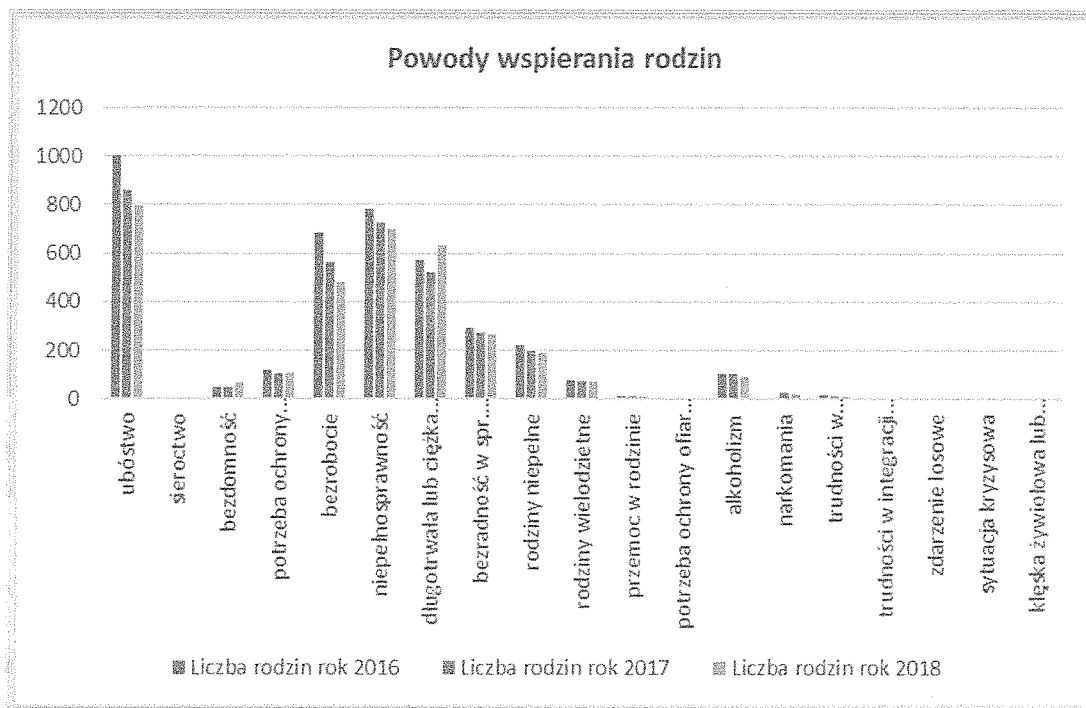
Pomocy na zasadach określonych w ustawie o pomocy społecznej udziela się w szczególności z powodu ubóstwa, sieroctwa, bezdomności, potrzeby ochrony macierzyństwa lub wielodzietności, bezrobocia, niepełnosprawności, długotrwałej choroby, bezradności w sprawach opiekuńczo - wychowawczych i prowadzenia gospodarstwa domowego zwłaszcza w rodzinach niepełnych lub wielodzietnych, alkoholizmu lub narkomanii, z powodu trudności w przystosowaniu do życia po opuszczeniu zakładu karnego, z powodu klęski żywiołowej lub ekologicznej oraz przemocy w rodzinie.

Tabela nr 1

Powody przyznania pomocy	Liczba rodzin rok 2016	Liczba rodzin rok 2017	Liczba rodzin rok 2018
ubóstwo	1004	861	799
sieroctwo	0	1	1
bezdomność	49	49	67
potrzeba ochrony macierzyństwa	120	105	109
bezrobocie	687	564	479
niepełnosprawność	780	726	701
długotrwała lub ciężka choroba	571	521	632
bezradność w spr. Opiekuńczo-wychowawczych	294	270	266
rodziny niepełne	221	194	189
rodziny wielodzietne	79	70	73
przemoc w rodzinie	13	10	11
potrzeba ochrony ofiar handlu ludźmi	0	0	0
alkoholizm	104	104	95
narkomania	7	25	22
trudności w przystosowaniu do życia po zwolnieniu z zakładu karnego	17	11	9
trudności w integracji osób, które otrzymały status uchodźcy lub ochronę uzupełniającą	0	0	0
zdarzenie losowe	1	5	2
sytuacja kryzysowa	1	3	0
klęska żywiołowa lub ekologiczna	0	0	0

Źródło: MRPiPs – 03 ;2016, 2017, 2018

Wykres do tabeli nr 1



*Opracowanie własne OPS w Świeciu*

### Informacja o ruchu bezrobotnych

Pracownicy socjalni w 2018 roku podpisali z klientami pracy socjalnej, świadczeniobiorcami pomocy pieniężnej 370 kontraktów socjalnych. OPS w Świeciu współpracował z Urzędem Miasta w ramach robót publicznych. W ramach robót publicznych w ubiegłym roku zatrudniono 42 osoby spośród 81 ubiegających się o zatrudnienie. Współpraca z Urzędem Miasta w tym zakresie polega na tworzeniu list osób chętnych do podjęcia zatrudnienia (klientów pomocy społecznej) w celu weryfikacji przez Powiatowy Urząd Pracy w Świeciu. Udział w rozmowach kwalifikacyjnych z wytypowanymi pracownikami. Wybór 42 osób zgodnie z wymogami zatrudnienia. Monitorowanie i współpraca z UM w sytuacjach wymagających zmian.

OPS w Świeciu w ramach współpracy z Powiatowym Urzędem Pracy w Świeciu skierował 204 osoby do podjęcia prac społecznie użytecznych, 40 osób, a tym samym podopiecznych naszego ośrodka podjęło pracę w ramach prac społecznie użytecznych. Prace trwały od maja 2018 roku do października 2018 roku.

Wykonanie powyższych zadań przez OPS w Świeciu było możliwe dzięki zatrudnionej specjalistycznej kadry, osób doświadczonych, zaangażowanych i oddanych swojej pracy. Podkreślić jednak należy, że zasoby kadrowe w stosunku do wielkości i różnorodności zadań są zbyt małe i niewystarczające. Taka sytuacja powoduje trudności w utrzymaniu wysokospecjalistycznej kadry, dużą fluktuację kadr oraz problemy związane z pozyskaniem nowych pracowników posiadających zgodne z prawem kwalifikacje i uprawnienia.

Ośrodek Pomocy Społecznej w Świeciu w ramach współpracy z PUP w Świeciu pozyskał środki finansowe z Krajowego Funduszu Szkoleniowego. W ramach środków pracownicy znacznie podwyższyli kwalifikacje zawodowe uzyskali dodatkowe kwalifikacje i umiejętności, które wykorzystywane są w pracy z klientem pomocy społecznej. Kadra w sposób permanentny podwyższa kwalifikacje zawodowe w ramach studiów podyplomowych.

## **W roku 2018 Ośrodek Pomocy społecznej w Świeciu dysponował budżetem**

**14.371.224,- zł wykonanie budżetu OPS 13.911.603,38 -zł (96,80%)**

Wykorzystanie środków w 2018 roku zostały przedstawione poniżej w podziale na działy i rozdziały klasyfikacji budżetowej.

### **Dział 851 – Ochrona zdrowia**

#### **Rozdział 85195 – Decyzje zdrowotne**

**Plan 3. 113,00-zł, wykonanie 3. 038,00-zł (97,59%)**

W roku 2018 Ośrodek Pomocy Społecznej w Świeciu wydał 41 decyzji administracyjnych osobom, które nigdzie nie były ubezpieczone i jednocześnie ich dochód nie przekraczał kryterium dochodowego z Ustawy o Pomocy Społecznej. Łączny koszt realizacji zadania wyniósł 3.038,-zł, który został pokryty z dotacji. Zwróciliśmy niewykorzystaną dotację w wysokości 75.00,-zł. do budżetu państwa.

### **Dział 852 –Pomoc Społeczna**

#### **Rozdział 85202 - Domy Pomocy Społecznej**

##### **1. Domy Pomocy Społecznej**

**Plan 1. 420. 000,-zł, wykonanie 1. 397. 699,77,-zł (98,43%)**

Osobie wymagającej całodobowej opieki z powodu wieku, choroby lub niepełnosprawności, nie mogącej samodzielnie funkcjonować w codziennym życiu, której nie można zapewnić niezbędnej pomocy np. w formie usług opiekuńczych, przysługuje prawo do pobytu w domu pomocy społecznej. Pobyt jest ostatecznością, po wyczerpaniu wszystkich form pomocy środowiskowej. Dom pomocy społecznej świadczy usługi bytowe, opiekuńcze, wspomagające i edukacyjne na poziomie obowiązującego standardu, w zakresie i formach wynikających z indywidualnych potrzeb osób w nim przebywających. Organizacja domu pomocy społecznej, zakres i poziom usług świadczonych przez dom uwzględnia w szczególności wolność, intymność, godność i poczucie bezpieczeństwa mieszkańców domu oraz stopień ich fizycznej i psychicznej sprawności.

Osoby kierowane są do domu pomocy społecznej odpowiedniego typu, zlokalizowanego jak najbliżej miejsca zamieszkania osoby kierowanej. Osoby przebywające w domu pomocy społecznej ponoszą odpłatność w zależności od wysokości posiadanego dochodu 70 % uzyskiwanego dochodu, jednak nie więcej niż pełny koszt utrzymania w danej placówce. Pozostałą kwotę do wysokości kosztów utrzymania w placówce dopłacają w kolejności małżonek, zstępni przed wstępnymi lub inni, a następnie Gmina, która skierowała osobę do domu.

W ramach tego rozdziału finansujemy rezerwację 6 miejsc w Międzygminnym Ośrodku Opiekuńczym w Pruszczu dla mieszkańców gminy, którzy wymagają całodobowej opieki. Składka członkowska za jedno miejsce wynosiła 165,-zł miesięcznie.

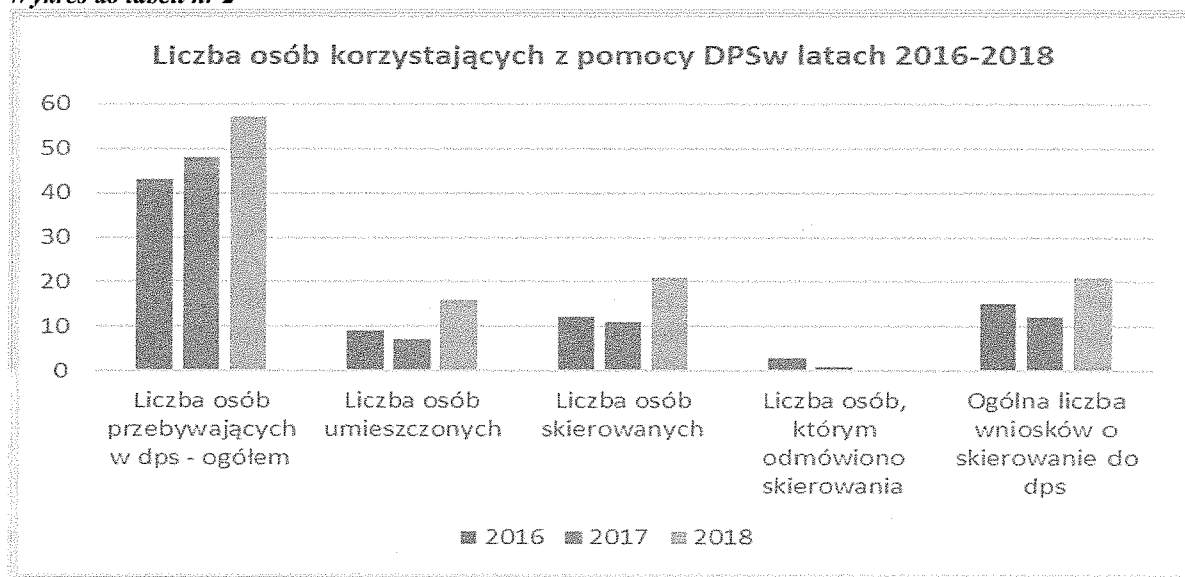
W 2018 roku umieściliśmy 16 osób w Domu Pomocy Społecznej. Łącznie opłacaliśmy pobyt 57 osobom, z tego 21 osób przebywa w Międzygminnym Ośrodku Opiekuńczym w Pruszczu. Średnio miesięcznie za pobyt jednej osoby dopłaciliśmy 2. 657,83,-zł. Trzy rodziny ponosiły częściową odpłatność za pobyt członków rodzin przebywających w Domach Pomocy Społecznej. Łączne dochody Gminy Świecie z tytułu odpłatności wynosiły 10. 522,56,-zł; środki te pomniejszają opłaty za osoby przebywające w DPS ze strony Gminy.

Tabela nr 2

DOMY POMOCY SPOŁECZNEJ	2016	2017	2018
Liczba osób przebywających w dps - ogółem	43	48	57
Liczba osób umieszczonych	9	7	16
Liczba osób skierowanych	12	11	21
Liczba osób, którym odmówiono skierowania	3	1	0
Ogólna liczba wniosków o skierowanie do DPS	15	12	21

Opracowanie własne OPS w Świeciu

Wykres do tabeli nr 2



Opracowanie własne OPS w Świeciu

## Rozdział 85203 - Ośrodki wsparcia

**Plan 1. 165. 798,-zł, wykonanie 1. 119. 624,45,-zł (96,04%)**

W ramach tego rozdziału finansujemy realizację dwóch zadań własnych Gminy oraz zadanie zlecone z zakresu administracji rządowej.

### 1. Schronisko dla Bezdomnych

**Plan 354. 500,-zł wykonanie 344. 584,90,- zł (97,20%)**

Według ustawy z dnia 12 marca 2004 r. o pomocy społecznej osoba bezdomna to „niezamieszkująca w lokalu mieszkalnym w rozumieniu przepisów o ochronie praw lokatorów i mieszkaniowym zasobie gminy i niezameldowana na pobyt stały, w rozumieniu przepisów o ewidencji ludności, a także osoba niezamieszkująca w lokalu mieszkalnym i zameldowana na pobyt stały w lokalu, w którym nie ma możliwości zamieszkania”. Najczęstsze powody bezdomności to rozpad rodziny lub jej porzucenie, eksmisja, bezradności w samodzielnym funkcjonowaniu, wyjście z zakładu karnego bez możliwości zamieszkania w lokalu zajmowanym przed osadzeniem, przemoc w rodzinie, uzależnienia od środków psychoaktywnych, alkoholu i narkotyków. Przyczyny wzajemnie się warunkują i przeplatają.

W 2018 roku udzieliliśmy schronienia 48 osobom, w tym 5 osobom z poza Świecia, za które koszty pobytu refundowały gminy właściwe, zgodnie z ustawą o pomocy społecznej. Pomocy doraźnej w postaci schronienia udzieliliśmy 48 osobom ( w tym 2 kobiety). Łącznie w ciągu roku 2018 z pomocy Schroniska dla Osób Bezdomnych skorzystały 96 osoby. Schronisko dla bezdomnych udzieliło pomocy osobom zgłaszającym się z prośbą o możliwość skorzystania z kąpielni. Z tej formy pomocy skorzystano 125 razy. Skorzystano również z możliwości wyprania odzieży przez osoby bezdomne. Z tej formy pomocy skorzystano 67 razy osoby te otrzymywały również czystą odzież używaną pozyskaną od osób prywatnych. Dzięki pracy socjalnej i działaniom skierowanym na wyjście z bezdomności łącznie Schronisko opuściło 29 osób, w tym: 11 osób powróciło do środowiska, 2 osoby podjęły pracę i wynajęły mieszkania, 4 osoby wynajęły pokój i opuściły schronisko, 5 osób otrzymało mieszkania z zasobów Gminy, 1 osoba umieszczona w Kujawsko-Pomorskim Centrum Pulmunologii w Bydgoszczy, 1 osoba umieszczona w DPS, 5 osób zmarło.

Największy udział w wydatkach schroniska miały płace i pochodne – 81,37% ogółu kosztów. Liczba etatów w tym rozdziale to 4,5 -2018r. Pozostała kwota zabezpieczała bieżące wydatki związane z funkcjonowaniem placówki, w tym odpis na zakładowy fundusz świadczeń socjalnych oraz przeprowadzono drobne prace remontowe i naprawcze schroniska na łączną kwotę 1. 484,09-zł.

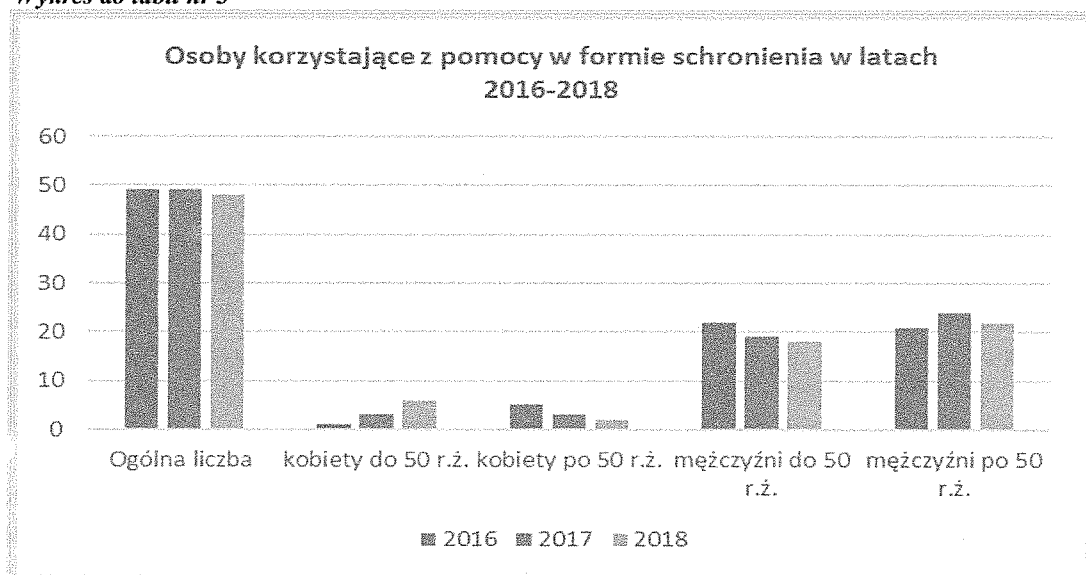
Odpłatność za pobyt w schronisku, ponosiło 9 osób. Dochody Gminy z tego tytułu wyniosły 36.843,95-zł.

**Tabela nr 3**

Schronienie	2016	2017	2018
Ogólna liczba	49	49	48
kobiety do 50 r.ż.	1	3	6
kobiety po 50 r.ż.	5	3	2
mężczyźni do 50 r.ż.	22	19	18
mężczyźni po 50 r.ż.	21	24	22

*Opracowanie własne OPS w Świeciu*

Wykres do tabli nr 3



Opracowanie własne OPS w Świeciu

## 2. Dom Dziennego Pobytu dla Osób Starszych

Plan 250. 000-zł, wykonanie 214. 848,48-zł (85,92%)

Zapewniano pomoc osobom starszym i niepełnosprawnym w organizacji życia, utrzymaniu sprawności fizycznej i psychicznej, podtrzymywaniu kontaktów z otoczeniem oraz podejmowano działania integrujące ze środowiskiem poprzez zajęcia w ośrodkach wsparcia, którymi w myśl ustawy o pomocy społecznej jest Dom Dziennego Pobytu dla Osób Starszych. Działania na rzecz uczestników obejmowały sferę zdrowotną m.in. spotkania edukacyjne z dietetykiem, codzienna gimnastyka, kulturalną muzykoterapię, udział w happeningach i imprezach kulturalnych, oglądanie filmów oraz społeczną organizacją uroczystości okolicznościowych, spotkania z dziećmi i młodzieżą. W 2018 roku z tej formy wsparcia skorzystało 31 mieszkańców gminy Świecie.

Odpłatność za pobyt w placówce ponosiły 22 osoby.

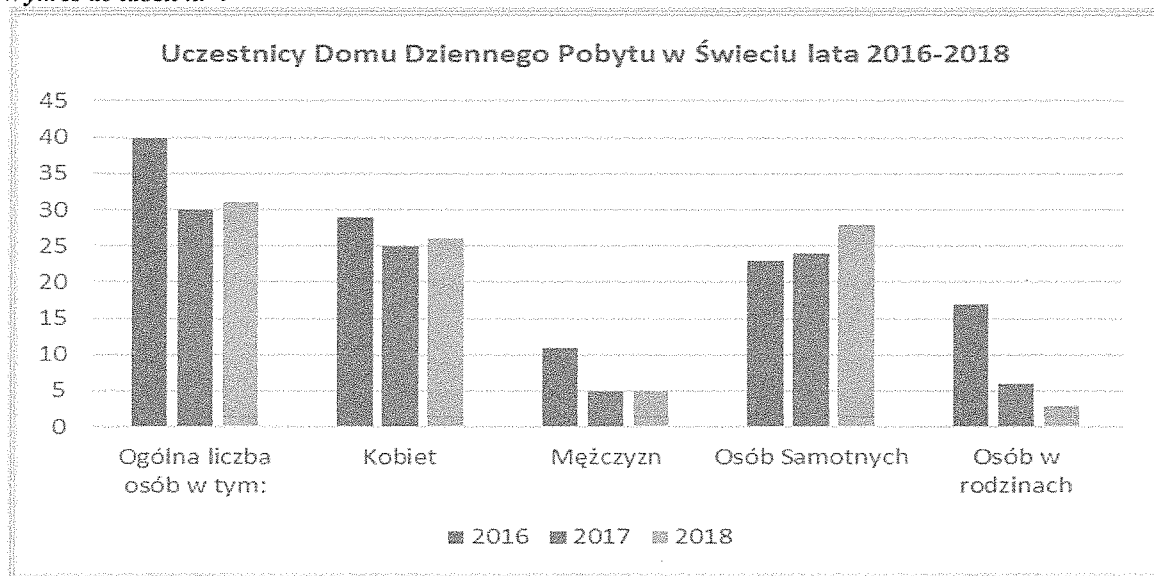
Dochody z tego tytułu wyniosły 23. 444,75-zł

Tabela nr 4

Dom Dziennego Pobytu	2016	2017	2018
<b>Ogólna liczba osób w tym:</b>	40	30	31
<b>Kobiet</b>	29	25	26
<b>Mężczyzn</b>	11	5	5
<b>Osób Samotnych</b>	23	24	28
<b>Osób w rodzinach</b>	17	6	3

Opracowanie własne OPS w Świeciu

Wykres do tabeli nr 4



Opracowanie własne OPS w Świeciu

### 3. Środowiskowy Dom Samopomocy dla Osób z Zaburzeniami Psychicznymi Plan 561. 298-zł, wykonanie 560. 191,07-zł (99,80%)

Uczestnicy objęci byli opieką od poniedziałku do piątku. W ŚDS prowadzone były zajęcia terapeutyczne według planu wspierająco – aktywizującego opracowanego indywidualnie dla każdego uczestnika. Prowadzono treningi umiejętności interpersonalnych i rozwiązywania problemów pozytywne myślenie i mówienie o sobie, motywowanie do działania, nauka panowania nad emocjami, trening codziennych czynności życiowych, bieżące utrzymywanie higieny osobistej oraz otoczenia, trening umiejętności spędzania czasu wolnego. Realizowano indywidualne i grupowe zajęcia psychologiczne.

W 2018 roku z tej formy wsparcia skorzystało 34 mieszkańców naszej gminy ( liczba narastająca). Częściową odpłatność za pobyt w placówce ponosiło 9 osób. Wpływy z tego tytułu wynosiły 8. 736,44-zł i zostały przekazane za pośrednictwem Urzędu Miejskiego do budżetu państwa (z tego 5 % kwoty zostało w budżecie gminy). Liczba etatów w tym rozdziale to 7 osób . Liczba pracowników zatrudnionych w 2018 roku w tym na zastępstwo to 8 osób. Płace i pochodne stanowiły 70,14% ogółu wydatków. Pozostała kwota obejmowała koszty bieżące funkcjonowania ośrodka wsparcia. Otrzymaną dotację wykorzystaliśmy w 99,80%. Zwróciliśmy niewykorzystaną dotację w wysokości 1. 106,93-zł. do budżetu państwa.

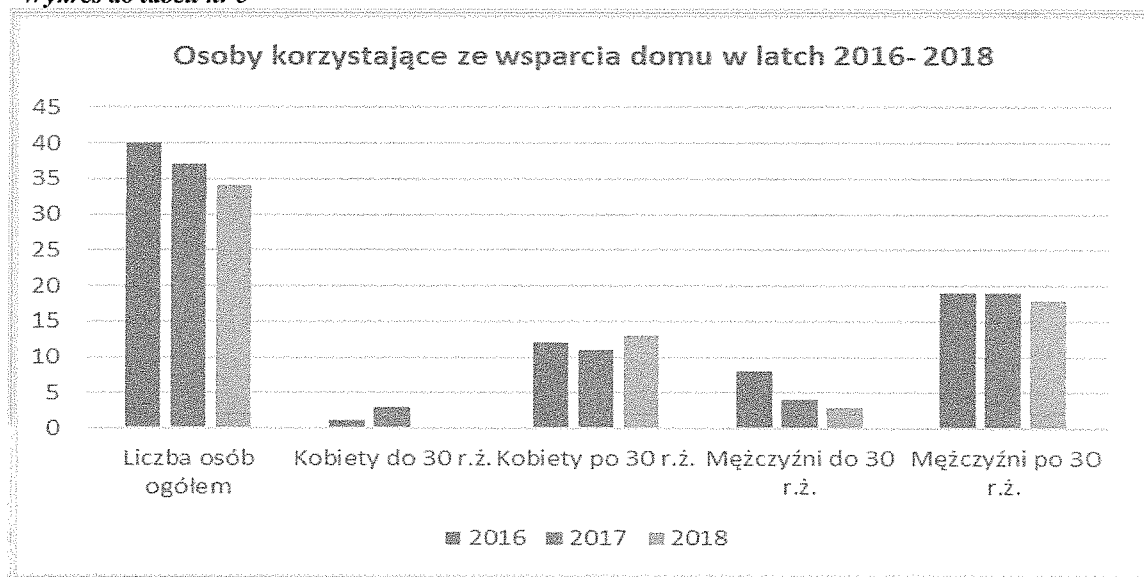
Tabela nr 5

Środowiskowy Dom Samopomocy dla Osób z Zaburzeniami Psychicznymi	2016	2017	2018
Liczba osób ogółem	40	37	34
Kobiety do 30 r.ż.	1	3	0

Kobiety po 30 r.ż.	12	11	13
Mężczyźni do 30 r.ż.	8	4	3
Mężczyźni po 30 r.ż.	19	19	18

Opracowanie własne OPS w Świeciu

Wykres do tabeli nr 5



Opracowanie własne OPS w Świeciu

### Rozdział 85205 – Zadania w zakresie przeciwdziałania przemocy w rodzinie Plan 86. 200,-zł, wykonanie 85. 534,81-zł (99,23%)

Gminny Zespół Interdyscyplinarny do Spraw Przeciwdziałania Przemocy w Rodzinie, który realizuje zadania Gminnego Programu Przeciwdziałania Przemocy w Rodzinie oraz Ochrony Ofiar Przemocy w Rodzinie na lata 2015-2019.

W roku 2018 odbyło się łącznie 422 spotkań grup roboczych. Podczas spotkań prowadzono rozmowy motywujące, edukacyjne, profilaktyczne, wspierające, kierujące. Podejmowano próby rozwiązywania sytuacji kryzysowych w rodzinach, w których występuje problem przemocy w rodzinie. Grupy robocze odbywały się również przy wsparciu psychologa.

Pracownicy socjalni w związku z procedurą „Niebieskiej Karty” prowadzili monitoring w środowisku zamieszkania osób, u których występuje problem przemocy w rodzinie. W 2018 roku przeprowadzono 106 rozmów informacyjno- edukacyjnych, natomiast 261 rozmów z udziałem psychologa. Pracownicy socjalni skierowali 6 wniosków do Gminnej Komisji Rozwiązywania Problemów Alkoholowych w Świeciu celem zobowiązania osób nadużywających alkoholu do podjęcia leczenia odwykowego.

Wsparcie psychologiczne świadczone przez psychologa konsultanta objęło w 2018 roku 46 rodzin. W środowisku klienta odbyło się 89 rozmów. Formy działań psychologicznych obejmowały poradnictwo, interwencję psychologiczną, rozmowy terapeutyczne, rozmowy psychologiczne. Konsultacje z pracownikami socjalnymi oraz asystentami rodziny.

W ramach tego rozdziału sfinansowaliśmy koszty wynagrodzenia i pochodnych dla specjalisty pracy socjalnej. Koszty te stanowiły 85% ogółu kosztów. Pozostałe koszty

obejmowały obsługę techniczną zadania, dokumentację, prowadzenie spotkań grup roboczych i zespołów interdyscyplinarnych, indywidualnych porad klientowi pracy socjalnej.

#### **Rozdział 85213 – Składki zdrowotne**

**Plan 155. 570-zł, wykonanie 155. 349,88-zł (99,86%)**

Opłacaliśmy składki zdrowotne 331 osobom pobierającym zasiłek stały, które nie podlegały obowiązkowi ubezpieczenia zdrowotnego z innego źródła. Jest to zadanie własne obowiązkowe Gminy realizowane przez OPS finansowane w całości z budżetu państwa.

Otrzymałą dotację wykorzystaliśmy w 99,86%. Zwróciliśmy niewykorzystaną dotację w wysokości 220,12-zł. do budżetu państwa.

#### **Rozdział 85214 - Zasiłki i pomoc w naturze**

**Plan 1. 840. 000-zł, wykonanie 1. 738. 433,82-zł (94,48%)**

W roku 2018 rozpatrzyliśmy 4665 wniosków o pomoc, wydając 7833 decyzje administracyjne przyznające przewidziane ustawą świadczenia.

##### **1. Zasiłki okresowe**

**Plan 840. 000,-zł wykonanie 767. 534.35,-zł (91,37%)**

W okresie sprawozdawczym zasiłki wypłacone zostały 432 rodzinom. Przekazana kwota dotacji z budżetu państwa w wysokości 785. 000,-zł została zrealizowana w 97,78%. Zwróciliśmy niewykorzystaną dotację w wysokości 17. 465.65-zł. do budżetu państwa.

*Tabela nr 6*

	2016	2017	2018
<b>Zasiłek okresowy</b>			
<b>Liczba osób, którym przyznano decyzją świadczenie</b>	552	466	432
<b>Świadczenie przyznane z powodu:</b>			
a) bezrobocia	416	326	285
b) długotrwałej choroby	56	81	78
c) niepełnosprawności	106	73	59
d) innego	59	57	65
<b>Liczba świadczeń</b>	2578	2597	2209
<b>Wartość świadczeń wyrażona</b>	888 046,00 zł	893 846,00 zł	767 534,00 zł

*Opracowanie własne OPS w Świeciu*

##### **2. Zasiłki celowe i w naturze, w tym specjalne**

**Plan 1. 000. 000,-zł wykonanie 970. 899.47-zł (97,09%)**

Zasiłki celowe i w naturze przyznawaliśmy osobom uprawnionym, dla zaspokojenia ich niezbędnych potrzeb bytowych.

Łącznie przyznaliśmy świadczenia 957 rodzinom, w tym przede wszystkim na:

- zakup opału i opał w naturze – 308 rodzinom na kwotę 199. 593- zł;
- spłatę zadłużeń czynszowych – 5 rodzinom na kwotę 35. 776.79- zł.
- pozostałe zasiłki przeznaczaliśmy między innymi na dofinansowanie kosztów zakupu leków i leczenia, dojazdów do lekarza specjalisty, bieżących opłat (energia, gaz, czynsz, doposażenia dzieci do szkoły, zakup odzieży, dofinansowanie do zakupu

„czujnika czadu”, dofinansowanie do programu „przycisk życia”, dofinansowanie do zakupu obuwia, zakup środków higienicznych, sprawienie pogrzebu (dokonano pochówku 3 osób, które nie posiadały rodziny. Średni koszt jednego pogrzebu wynosił 3.100,-zł. Pomoc z powodu zdarzenia losowego oraz dofinansowanie drobnych remontów - 952 rodzinom na łączną kwotę: 423. 320.68,-zł.

Łącznie na zasiłki celowe i w naturze wydaliśmy 658. 690.47,-zł.

Specjalne zasiłki celowe przyznaliśmy w szczególnie uzasadnionych przypadkach, osobom, których dochód przekraczał kryterium dochodowe z ustawy i wypłaciliśmy je 389 rodzinom na łączną kwotę 312. 209,-zł.

Świadczenia w formie niepieniężnej. W celu przeciwdziałania niweczeniu uzyskanej pomocy i marnotrawieniu uzyskanych świadczeń szczególnie w rodzinach, w których występuje zjawisko nadużywania alkoholu i innych środków psychoaktywnych planowana i realizowana była pomoc w formie odbierania artykułów żywnościowych w sklepach spożywczych wskazanych przez klientów.

### Rozdział 85216 – Zasiłek stały

**Plan 1. 850.883,-zł wykonanie 1. 828. 027.78,-zł (98,77%)**

Ośrodek Pomocy Społecznej w Świeciu w roku 2018 wypłacił zasiłki stałe 361 osobom, w tym 282 osobom prowadzącym jednoosobowe gospodarstwo domowe. Jest to zadanie własne obowiązkowe Gminy Świecie z zakresu pomocy społecznej realizowane przez OPS finansowane w całości z budżetu Państwa.

Otrzymałą dotację – 1. 837.583,-zł wykorzystaliśmy w 99,48%.

Do budżetu Państwa zwróciliśmy niewykorzystaną kwotę dotacji w wysokości 9. 555.22,- zł.

*Tabela nr 7*

Zasiłek stały	2016	2017	2018
<b>Liczba osób, którym przyznano decyzją świadczenie</b>	401	398	361
<b>Samotnie gospodarujących</b>	298	299	282
<b>Pozostających w rodzinie</b>	112	99	87
<b>Liczba świadczeń</b>	4121	3854	3667
<b>Kwota świadczeń w złotych</b>	1992804	1856091	1828028

*Opracowanie własne OPS w Świeciu*

### Rozdział 85219 - Ośrodek Pomocy Społecznej

**Plan 2. 598. 227,-zł, wykonanie 2. 501. 101.63,-zł (96,26%)**

W ramach tego rozdziału finansowane są niżej wymienione zadania.

#### 1. Ośrodek Pomocy Społecznej

**Plan 2. 593.160-zł, wykonanie 2. 496. 034.96,-zł (96,25%)**

Utrzymanie ośrodka pomocy oraz zapewnienie środków na wynagrodzenie pracowników jest zadaniem własnym obowiązkowym Gminy, na które otrzymaliśmy z budżetu państwa dotację w wysokości 495. 900,- zł, tj. 19,87% do wykonania.

Liczba etatów w tym rozdziale to 27,50 osób. Liczba pracowników zatrudnionych w 2018 roku w tym na zastępstwo to 29 osób. Płace i pochodne stanowiły 82,72% ogółu

wydatków. Pozostała kwota obejmowała koszty bieżące funkcjonowania ośrodka, tj. obsługę wypłat świadczonych przez bank, opłaty za media, telefon, opłaty pocztowe, nadzór i konserwację programów informatycznych, ABI, usługi radcowskie, usługi informatyczne, zatrudnienie na umowę zlecenie pracowników do realizacji programu dystrybucji żywności „FEAD”, zatrudnienie na umowę zlecenie sprzątaczk, zakup druków i artykułów biurowych oraz środków piorących i czyszczących, zakup sprzętu do nowej siedziby, literatury fachowej, druki wywiadów rodzinnych środowiskowych, zakup terminali w ramach programu „wywiad plus”, archiwizacja, szkolenia pracowników, wypłaty ekwiwalentu za odzież dla pracowników terenowych, świadczenie jubileuszowe, odprawa dla pracownika socjalnego, utrzymanie samochodu służbowego, odpis na zakładowy fundusz świadczeń socjalnych oraz drobne naprawy. Dotację z budżetu państwa wykorzystaliśmy w 100%, natomiast środki własne w 95,37%

## **2. Wypłacanie wynagrodzenie za sprawowanie opieki.**

**Plan 5.067,-zł, wykonanie 5.066.67,-zł (99,99%)**

W ramach tego rozdziału finansowane jest wynagrodzenie dla opiekuna prawnego osoby całkowicie ubezwłasnowolnionej. Jest to zadanie zlecone Gminie finansowane w całości ze środków budżetu państwa. Z tego tytułu wypłacamy wynagrodzenie dla trzech osób zgodnie z postanowieniem sądu. Otrzymana dotacja została wykorzystana w 99,99%. Do budżetu Państwa zwróciliśmy niewykorzystaną kwotę dotacji w wysokości 0.33,-zł.

## **Rozdział 85228 – Usługi opiekuńcze**

**Plan 2. 217.420,-zł wykonanie 2. 178.514.15,-zł (98,25%)**

W ramach tego rozdziału finansowane są specjalistyczne usługi opiekuńcze dla osób z zaburzeniami psychicznymi oraz usługi opiekuńcze dla osób samotnych lub osób posiadających rodzinę, które z powodu wieku, choroby lub niepełnosprawności wymagają pomocy innych osób, a rodzina nie może takiej zapewnić.

### **1. Specjalistyczne usługi opiekuńcze**

**Plan 578.020,-zł wykonanie 575. 620,-zł (99,58%)**

Świadczyliśmy usługi specjalistyczne dla 70 dzieci z zaburzeniami psychicznymi w ich domach, z tego u 26 dzieci była to rehabilitacja ruchowa oraz 1 osoby dorosłej. W pierwszej połowie 2018 roku koszt jednej godziny usługi świadczonej przez osoby ze specjalistycznym przygotowaniem wyniósł 40,-zł na terenie miejskim i 50,-zł na terenie wiejskim. W 2018 roku zatrudniliśmy na umowę zlecenie 20 terapeutów o różnej specjalizacji ( logopedzi, behawioryści, rehabilitanci, surdologopeda).

W drugiej połowie 2018 roku specjalistyczne usługi opiekuńcze dla osób z zaburzeniami psychicznymi realizowane były przez firmę „Fizjomed”, która wyłoniona została w ramach postępowania w ramach Pzp. Postępowanie „Usługa Społeczna” nr 1/US/2018 na świadczenie Specjalistycznych Usług Opiekuńczych dla Osób z Zaburzeniami Psychicznymi w miejscu ich zamieszkania. Koszt jednej godziny usługi świadczonej przez firmę wyniósł 60,-zł. W ramach usług zapewniamy pomoc w formie zajęć kompensacyjnych, rewalidacyjno-wychowawczych, rehabilitacja.

W przypadku 38 dzieci rodzice ponosili częściową odpłatność za te usługi. Wpływy z tego tytułu wyniosły 44. 209.11,-zł i zostały przekazane za pośrednictwem Urzędu Miejskiego w Świeciu do budżetu państwa (z tego 5% kwoty pozostało w budżecie Gminy).

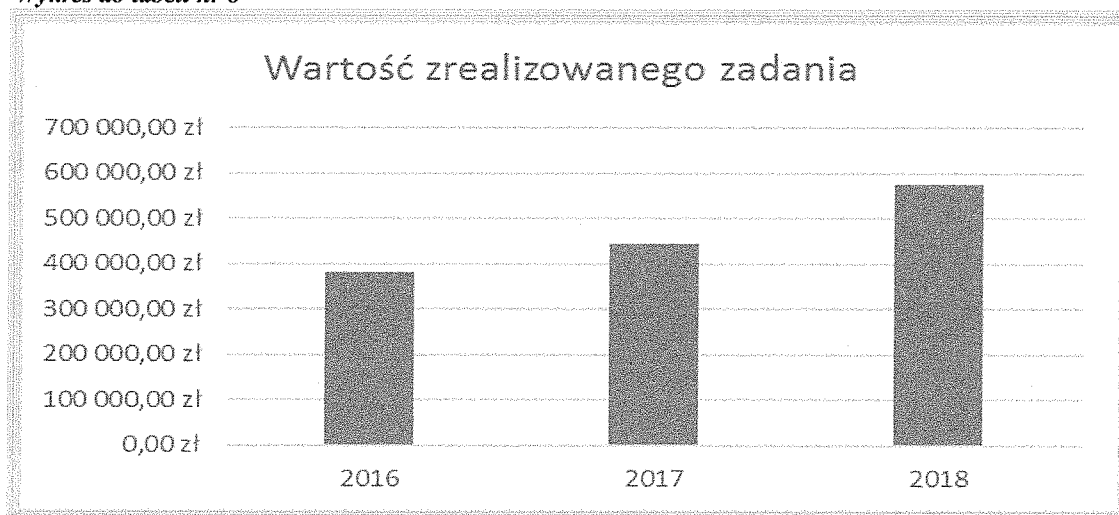
Jest to zadanie zlecone Gminie, w całości finansowane z dotacji.

**Tabela nr 8**

Specjalistyczne Usługi Opiekuńcze	2016	2017	2018
Liczba osób objętych wsparciem	56	64	71
Ilość wypracowanych godzin w środowiskach	8869	10320	10771
Wartość zrealizowanego zadania	380 070,00 zł	443 980,00 zł	575 620,00 zł

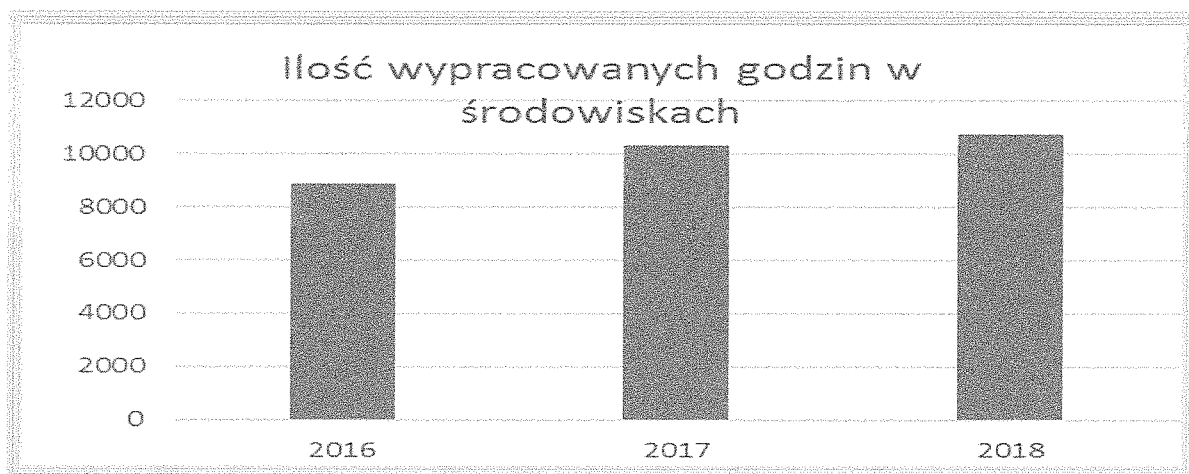
*Opracowanie własne OPS w Świeciu*

**Wykres do tabeli nr 8**



*Opracowanie własne OPS w Świeciu*

**Wykres do tabeli nr 8**



Opracowanie własne OPS w Świeciu

## 2. Punkt Usług Opiekuńczych

Plan 1. 589. 140,-zł wykonanie 1. 573. 111.15,-zł (98,99%)

Liczba etatów w tym rozdziale to 24. Płace i pochodne stanowiły 94,47% ogółu wydatków. Pozostała kwota obejmowała koszty bieżące funkcjonowania punktu usług.

Usługi opiekuńcze oraz pomoc sąsiedzka świadczyliśmy 159 osobom. Średnio miesięcznie na rzecz jednej osoby wykonaliśmy 28 godzin usług opiekuńczych. W trzech środowiskach świadczyliśmy rozszerzone usługi, tzn. podopieczni byli objęci opieką w godzinach popołudniowych i dni wolne od pracy (soboty i niedziele).

Odpłatność za usługi opiekuńcze ponosiło 61 osób. Dochody Gminy z tego tytułu wyniosły 64. 339.55,- zł.

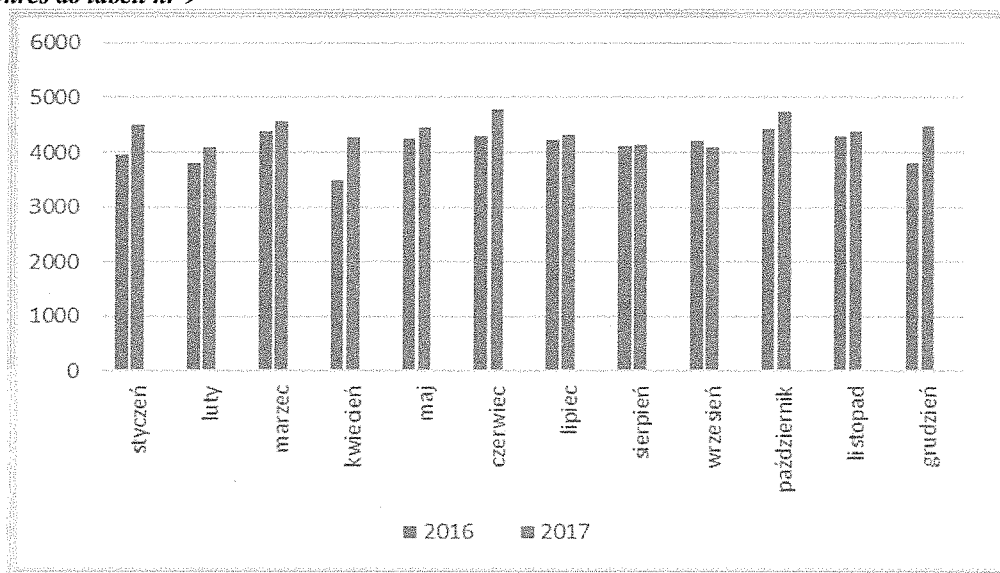
Tabela nr 9

ROK	2017	2018
<b>Liczba wypracowanych godzin usług opiekuńczych-ogółem</b>	<b>49239</b>	<b>52792</b>
<b>Styczeń</b>	3960	4488
<b>Luty</b>	3806	4090
<b>Marzec</b>	4385	4561
<b>Kwiecień</b>	3490	4270
<b>Maj</b>	4250	4448
<b>Czerwiec</b>	4302	4796
<b>Lipiec</b>	4218	4319
<b>Sierpień</b>	4121	4135
<b>Wrzesień</b>	4209	4082

<b>Październik</b>	4419	4740
<b>Listopad</b>	4288	4392
<b>Grudzień</b>	3791	4471

*Opracowanie własne OPS w Świeciu*

**Wykres do tabeli nr 9**



*Opracowanie własne OPS w Świeciu*

### **3. Rządowy program „Opieka 75+”**

**Plan 50. 260-zł, wykonanie 29.783.00-zł (59,26%)**

W ramach tego programu zatrudniono dodatkowo 4 opiekunki do wykonywania usług opiekuńczych w miejscu zamieszkania. Program realizowano w okresie od sierpnia 2018r. do grudnia 2018r. Pomocą objęto 14 środowisk. W 8 środowiskach zwiększono ilość już przyznanych godzin, natomiast pozostałe środowiska objęto pomocą, które dotąd nie korzystały z tej formy pomocy zgodnie z wytycznymi Programu „Opieka 75+”.

Otrzymana dotacja została wykorzystana w 59,26%. Do budżetu Państwa zwróciliśmy niewykorzystaną kwotę dotacji w wysokości 20.477,-zł.

#### **Rozdział 85230- Pomoc w zakresie dożywiania**

**Plan 1.750. 000.00,-zł wykonanie 1.750. 000,-zł (100%)**

**Jadłodajnie – 165.000,-zł**

**Świadczenia- 1. 585.000,-zł**

Dożywianie dzieci i zapewnienie jednego gorącego posiłku dziennie osobom, tego pozbawionym jest zadaniem własnym obowiązkowym gminy Świecie.

Adresatami programu są dzieci od 0-7 roku życia, uczniowie szkół podstawowych, gimnazjalnych, ponadgimnazjalnych oraz osoby dorosłe w trudnej sytuacji życiowej, w szczególności samotne, starsze, chore, niepełnosprawne, jeśli ich dochód nie przekracza 150% kryterium dochodowego z Ustawy o Pomocy Społecznej. Formą realizacji dożywiania jest zakup posiłku lub przyznanie zasiłku celowego na zakup żywności.

OPS w Świeciu w roku 2018 wystąpił do wojewody kujawsko pomorskiego o zmniejszenie udziału własnego w realizacji zadania programu wieloletniego „Pomoc państwa w zakresie dożywiania z 40% (była to kwota 700.000.00,-zł) wkładu własnego na 20% (to kwota 350.000.00,-zł.) Wniosek został pozytywnie rozpatrzony w związku z tym zaoszczędziliśmy środki własne z budżetu Gminy tj. 350.000.00,-zł 20% Dotacja na dofinansowanie tego zadania z budżetu państwa wyniosła 1.400.000,- zł pozostała kwota stanowiła wkład własny Gminy.

W ramach programu sfinansowaliśmy 416 osobom jeden gorący posiłek dziennie (w tym 357 uczniom) oraz 849 rodzinom udzieliliśmy zasiłku celowego na zakup żywności (1924 osoby w rodzinach). Średnia wysokość zasiłku celowego na zakup żywności na rodzinę wyniosła 375.35,-zł miesięcznie. Średni koszt 1 posiłku dziennie wyniósł 4.44,-zł. W okresie ferii letnich i zimowych, jeśli szkoła organizowała zajęcia, była możliwość refundowania posiłków dla dzieci. Dotację z budżetu państwa wykorzystaliśmy w 100 %.

**Dotacje na dofinansowanie zadań z pomocy społecznej zleconych do realizacji stowarzyszeń z zakresu (jadłodajni)**

**Plan 165. 000,-zł wykonanie 165. 000,-zł (100%)**

Wydawanie osobom potrzebującym gorących posiłków w jadłodajniach zlecono organizacjom pozarządowym w gminie wyłonionym w otwartym konkursie ofert, na które przekazane zostały dotacje:

- dla Towarzystwa Wspierania Osób Niepełnosprawnych – 90. 000,-zł
- dla Zespołu Parafialnego CARITAS –75. 000,- zł

Z gorącego posiłku w jadłodajniach korzystało łącznie 59 osób samotnych w 2018 roku. Średni koszt 1 posiłku dziennie wyniósł 6.73,-zł.

**Rozdział 85295 – Pozostała działalność**

**Plan 127. 500,-zł wykonanie 123. 069.68,- zł (96,53%)**

W ramach tego rozdziału finansowane są niżej wymienione zadania.

**1. Akcje i projekty socjalne**

**Plan 82. 500,-zł, wykonanie 78. 069.68,-zł (94,63%)**

**„Dystrybucja żywności”.**

W 2018 roku Ośrodek Pomocy Społecznej w Świeciu wykonywał zadanie w ramach Programu Operacyjnego Pomoc Żywnościowa na lata 2014-2020 współfinansowanego z Europejskiego Funduszu Pomocy Najbardziej Potrzebującym Podprogram 2016. Ośrodek Pomocy Społecznej w Świeciu podjął się bezpłatnej dystrybucji żywności w porozumieniu z Caritas Diecezji Bydgoskiej.

W 2018 roku dystrybucja żywności przebiegała w dwóch etapach:

- 1) Od lutego 2018 roku do czerwca 2018 roku – łącznie wydano 95,5 tony żywności na kwotę 440. 525.45,- zł dla 2065 osób.
- 2) Od października 2018 roku do listopada 2018 roku – łącznie wydano 37,7 tony żywności na kwotę 168. 830.79,- zł dla 1973 osób.

**„Do niepełnosprawności i starości z czułością i cierpliwością”.**

Ośrodek Pomocy Społecznej w Świeciu w styczniu 2018 roku rozpoczął realizację projektu socjalnego „Do niepełnosprawności i starości z czułością i cierpliwością”, który był kontynuacją projektu z 2017 roku „Do seniora z czułością i cierpliwością”. Projekt został skierowany do grupy osób w podeszłym wieku oraz do osób niepełnosprawnych. Projektem zostały objęte łącznie 64 osoby (starsze, samotne oraz niepełnosprawni uczestnicy Środowiskowego Domu Samopomocy dla Osób z Zaburzeniami Psychicznymi w Świeciu). Cel projektu to zapobieganie wykluczeniu społecznemu oraz integracja w środowisku lokalnym. W ramach projektu zorganizowano liczne spotkania okolicznościowe, wyjazdy

edukacyjne, kulturalne, religijne, wycieczki integracyjne. Uczestnicy projektu objęci zostali wsparciem psychologicznym.

#### **„Dzień dziecka”.**

W dniu 01.06.2018 r. ośrodek pomocy zorganizował wycieczkę integracyjno-edukacyjną do Bydgoszczy w ramach akcji „Dzień Dziecka 2018 r.” dla 45 dzieci i 4 opiekunów. Skierowana akcja do dzieci zagrożonych wykluczeniem społecznym. W trakcie wycieczki dzieci spacerowały po Starym Mieście, poznając symbole miasta i ich znaczenie historyczne. Dzieci uczestniczyły w pokazie produkcji słodczy i warsztatach, na których własnoręcznie wykonywały lizaki, które później zabrały do domu. Nie zabrakło konkursów ze słodkimi nagrodami. Kolejnym punktem programu była „skrzydlata” atrakcja czyli wizyta w Papugarni. Przygoda niezwykła i kolorowa, która pozwoliła poznać piękno ptasiej natury. Dzieci poznały nowe barwne, tropikalne ptaki z bliska.

#### **„Rejs po Wiśle”.**

W dniu 31 sierpnia 2018 roku Ośrodek Pomocy Społecznej w Świeciu zorganizował wyjazd do Torunia, w którym wzięło udział 18 dzieci i 3 opiekunów - pracowników Ośrodka. W ramach wycieczki dzieci skorzystały z refundowanego przez Związek Miast Nadwiślańskich rejsu po Wiśle, zwiedzania Starówki. Zorganizowano również posiłek w Restauracji McDonalds jako atrakcja dla dzieci. Wycieczka integracyjno-edukacyjna. Skierowana do najbardziej potrzebujących dzieci zagrożonych wykluczeniem społecznym.

#### **„Uśmiech dziecka”.**

W dniu 29 marca 2018 roku dzieci korzystające ze specjalistycznych usług opiekuńczych dla osób z zaburzeniami psychicznymi w naszym Ośrodku wraz z rodzeństwem udały się na wycieczkę do Bydgoszczy, by obejrzeć wystawę klocków Lego. Na wyjazd wyjechało 16 dzieci (korzystających z SUO). Uczestnicy wyjazdu z dużym zainteresowaniem oglądali budowle z klocków i ekspozycje w gablotach. Jednak najwięcej radości sprawiła im strefa samodzielnej zabawy. Tam każde dziecko niezależnie od wieku znalazło coś dla siebie. Do dyspozycji były zestawy lego Duplo, klasyczne klocki oraz klockowe ściany do tworzenia własnych kompozycji. Potem wszyscy udali się na poczęstunek do Mc Donalds i zadowoleni udali się w podróż powrotną. Wycieczka edukacyjno -integracyjno, kompensacyjna.

W dniu 29 listopada 2018 roku w ramach akcji -projektu „Uśmiech dziecka” zorganizowano wyjazd do Laskowic na przedstawienie teatralne pt. „Czarownica”. Dzieci obejrzały spektakl z dużym zainteresowaniem. Były tańce i zabawy ruchowe dla dzieci, które prowadzili aktorzy. Spotkanie integracyjno-kompensacyjne. Zapobiegające wykluczeniu społecznemu. Dnia 12 grudnia 2018 roku ośrodek zorganizował dla tej grupy dzieci wyjazd integracyjno -kompensacyjny do Centrum Zabaw „Galaktyka” w Grudziądzu. Grupa osób wytypowana przez pracowników socjalnych to świadczeniobiorcy specjalistycznych usług opiekuńczych dla osób z zaburzeniami psychicznymi naszego Ośrodka. W czasie gdy dzieci były zajęte zabawą rodzice mogli odpocząć przy kawie i ciastku. Dzieci skorzystały z posiłku w restauracji Mc Donald's gdzie na każdego uczestnika czekał zestaw Happy meal. Udział wzięło 26 dzieci.

W ramach akcji zorganizowano również paczki świąteczne (słodyczne). Z tej formy wsparcia skorzystało 56 osób.

#### **Remonty mieszkań w ramach projektu „Usługi społeczne – dla każdego!”**

W ramach Projektu „Usługi społeczne — dla każdego!”, asystenci osób niepełnosprawnych zaangażowali się w pomoc i wsparcie beneficjentów w poprawie warunków mieszkaniowych niespełniających dotychczasowo podstawowych warunków bytowych. Wsparciem zostało

objętych dziewięcioro beneficjentów. Pomoc objęła przeprowadzenie remontów w formie: malowania poszczególnych pomieszczeń mieszkalnych, wymiana ogrzewania, wymiana armatury łazienkowej, wymiana mebli pokojowych i kuchennych, wymiana lub zakup sprzętu AGD. Pomoc uzyskano od prywatnych sponsorów. Do tej pory wyremontowano pięć mieszkań. Akcja ta w znacznym stopniu wpłynęła na jakość życia osób niepełnosprawnych i chorych. Osób będących w systemie pomocy społecznej.

#### **„Mikołajki 2018.”**

W dniu 4 grudnia 2018 roku Ośrodek Pomocy Społecznej w Świeciu przy udziale kina studyjnego Wrzos, zorganizował w ramach akcji socjalnej Mikołajki 2018, wyjście do kina, dla dzieci wraz z rodzicami. Dzieci obejrzały bajkę pt. „Express Polarny” oraz spotkały się z panią Mikołajową, która przed projekcją filmu rozdawała dzieciom cukierki.

W dniu 17 grudnia 2018 roku odbył się świąteczny spektakl Teatru Katarzynka w budynku Hali Widowiskowo – Sportowej Świecie. Cel spotkania to integracja rodziców i dzieci. Spędzenie wolnego czasu w atmosferze sprzyjającej poprawie więzi w rodzinie.

#### **„Przycisk życia”.**

W 2018 Ośrodek Pomocy Społecznej w Świeciu kontynuował akcję „przycisk życia”. Współpraca z Krajowym Sztabem Ratownictwa- Społecznej Krajowej Sieci Ratunkowej. Celem było szybkie i sprawne dotarcie Pogotowia Ratunkowego czy Straży Pożarnej do osób będących w stanie zagrożenia zdrowia i życia. Pracownicy ośrodka wśród swoich podopiecznych wytypowali osoby, które wyraziły zgodę na skorzystanie z tej formy pomocy. Wsparciem objęto 5 osób. Akcja nadal trwa.

#### **„Czujnik czadu”.**

Udzielono wsparcia finansowego na zakup czujnika czadu osobom i rodzinom, które mają ogrzewanie piecowe i gazowe. Akcja cieszyła się dużym zainteresowaniem zarówno w roku 2018 jak i 2017. Przyznana kwota zasiłku w 100% procentach pokryła koszty zakupu czujnika czadu. W 2018 roku wsparciem objęto 30 rodzin. Akcja nadal trwa.

#### **„Wigilia 2018”.**

Dnia 20.12.2018 roku na Sali „Młyny” w Przechowie odbyło się spotkanie wigilijne dla najuboższych mieszkańców gminy Świecie. Pomoc skierowana była do około 150 osób. Celem spotkania była integracja osób zagrożonych wykluczeniem społecznym. Zapewnienie osobom ubogim możliwości skorzystania z ciepłego świątecznego posiłku i spotkanie się z innymi ludźmi w atmosferze sprzyjającej godności człowieka.

#### **„Paczki dla dzieci”.**

Ośrodek Pomocy Społecznej w Świeciu w 2018 rok zorganizował dla dzieci paczki świąteczne w ilości 300 szt. Paczki zostały rozdane dzieciom w okresie przedświątecznym w siedzibie ośrodka. Dzieci były wytypowane przez pracowników socjalnych i asystentów rodziny. Akcja skierowana do dzieci ubogich będących w systemie pomocy społecznej.

Ośrodek realizuje projekty socjalne, akcje socjalne również przy wsparciu sponsorów i prywatnych osób.

**2. Pozostałe dotacje na dofinansowanie zadań z pomocy społecznej zleconych do realizacji stowarzyszeniom pozarządowym  
Plan 45. 000,-zł wykonanie 45. 000,-zł (100%)**

**Prowadzenie placówek wsparcia dziennego dla dzieci - świetlica środowiskowa.**

Na powyższe zadanie wpłynęła jedna oferta. Oferta ta została oceniona pozytywnie i przyjęta do realizacji. Oferta nr 1 - **Stowarzyszenie Osób Bezrobotnych**, ul. Św. Wincentego 1, 86-100 Świecie. Po dokonaniu dokładnej analizy oferty stwierdzono prawidłowość sporządzenia oferty przez w/w organizację pozarządową. Tworzenie gminnego systemu profilaktyki i opieki nad dzieckiem i rodziną. Dotację otrzymało Stowarzyszenie Osób Bezrobotnych w Świeciu w kwocie – **45.000,-zł** na prowadzenie świetlicy środowiskowej „Dziupla” przy ul. Św. Wincentego 1 dla 20 dzieci z rodzin zagrożonych wykluczeniem społecznym spełniającej funkcję placówki dziennego wsparcia. Dotację wykorzystano w **100%** .

#### **Rozdział 85395 – Pozostała działalność**

**„Usługi społeczne- dla każdego!”**

**Plan 380. 000,-zł wykonanie 311.709.82,-zł (82,03%)**

Projekt jest realizowany w ramach Regionalnego Programu Operacyjnego Województwa Kujawsko - Pomorskiego na lata 2014-2020, Oś priorytetowa 9. Solidarne społeczeństwo, Działanie 9.3 Rozwój usług zdrowotnych i społecznych, Poddziałanie 9.3.2 Rozwój usług społecznych. Projekt realizowany jest w okresie od 01.06.2018 do 31.03.2020 r.

Celem projektu jest poprawa funkcjonowania rodzin zagrożonych ubóstwem lub wykluczeniem społecznym w ich środowisku lokalnym, zamieszkujących na terenie gminy Świecie przez zindywidualizowane działania ułatwiające tym osobom dostęp do usług społecznych. Realizacja projektu prowadzi do zwiększenia liczby miejsc świadczenia usług społecznych oraz liczby osób objętych usługami opiekuńczymi i asystenckimi świadczonymi w społeczności lokalnej. W ramach projektu zostały zatrudnione dwie osoby na stanowisko asystenta osoby niepełnosprawnej, trzy osoby na stanowisko opiekunki domowej oraz jedna osoba świadcząca usługę rehabilitacji fizycznej. Na potrzeby realizacji projektu został również zatrudniony psycholog. W ramach projektu została utworzona również wypożyczalnia sprzętu pielęgnacyjno-rehabilitacyjno - wspomagającego umożliwiająca niepełnosprawnym i niesamodzielnym mieszkańcom gminy Świecie bezpłatny dostęp do sprzętu, urządzeń zwiększających ich samodzielność oraz sprzętu niezbędnego do opieki nad osobami niesamodzielnymi. Sprzęt, z którego można skorzystać to m.in.: pionizatory, łóżka rehabilitacyjne, wózki inwalidzkie, materace przeciwodleżynowe, balkoniki, kule inwalidzkie, inhalatory, ciśnieniomierze, podnośnik wannowy, stolik przyłóżkowy. Została także zatrudniona osoba do obsługi wypożyczalni.

Dotychczas zrealizowano następujące wsparcie dla Uczestników projektu: trening kompetencji społecznych dla rodziców, trening zastępowania agresji dla dzieci starszych, szkolenie i terapia dla rodzin osób z niepełnosprawnościami (zajęcia grupowe dla uczestników Środowiskowego Domu Samopomocy dla Osób z Zaburzeniami Psychicznymi i ich rodzin). Obecnie realizowana jest terapia indywidualna dla uczestników ŚDS.

Całkowita wartość projektu wynosi: 1. 584. 570.91,- zł

Całkowita wartość dofinansowania wynosi: 1.457.805.15,-zł, z czego:

1. 346. 885.19,-zł – Europejski Fundusz Społeczny

110. 919.96,- zł – budżet państwa

Wkład własny Gminy – 126. 765.76,- zł

#### **Dział 854 - Edukacyjna opieka wychowawcza**

**Rozdział 85415 – Pomoc materialna dla uczniów**

**Plan 245. 222,- zł wykonanie 212. 552.68,-zł (86,68%)**

Pomoc materialna o charakterze socjalnym może być przyznawana uczniom w formie stypendium szkolnego lub zasiłku socjalnego. Pomoc ta wypłacana jest na podstawie Ustawy o Systemie Oświaty oraz uchwały Rady Miejskiej w Świeciu w sprawie przyjęcia

regulaminu udzielania pomocy materialnej o charakterze socjalnym dla uczniów zamieszkałych na terenie gminy Świecie.

Stypendium szkolne może otrzymać uczeń znajdujący się w trudnej sytuacji, wynikającej z niskich dochodów na osobę w rodzinie, w szczególności gdy w rodzinie tej występuje bezrobocie, niepełnosprawność, ciężka lub długotrwała choroba, wielodzietność, brak umiejętności wypełniania funkcji opiekuńczo wychowawczej, alkoholizm lub narkomania, a także gdy rodzina jest niepełna lub wystąpiło zdarzenie losowe. Wnioski składane są na rok szkolny i stypendia wypłacane są w dwóch transzach. W I półroczu i w II półroczu szkolnym.

Zgodnie z ustawą o systemie oświaty i ustawą o finansach publicznych jest to zadanie własne Gminy w 80% finansowane z budżetu Państwa, natomiast 20% stanowi wkład własny Gminy.

Wkład własny – plan – 54. 000,-zł, wykonanie 42. 510.54,-zł

Budżet państwa –plan – 191. 222,-zł wykonanie 170. 042.14,-zł

Ośrodek Pomocy Społecznej w Świeciu otrzymał mniejszą dotację na realizację w/w zadania w stosunku do planu tj. 172.000,-zł. Dotacja została wykorzystana w 98,86% natomiast środki własne wykorzystaliśmy w 78,72%

Udzielono pomocy 237 uczniom na łączną kwotę 212. 552.68,-zł

Do budżetu państwa zwróciliśmy niewykorzystaną kwotę dotacji w wysokości 1. 957.86,-zł

Zwrot dotacji nastąpił z powodu zgłoszenia się po tą formę pomocy mniejszej liczby rodzin niż zakładano hipotetycznie.

## **Dział 855 - Rodzina**

### **Rozdział 85504 – Wspieranie rodziny (asystentura)**

**Plan 162. 091,-zł wykonanie 145. 792.10,-zł (89,94%)**

Z dniem 1 stycznia 2012 r. weszła w życie ustawa z dnia 9 czerwca 2011 r. o wspieraniu rodziny i systemie pieczy zastępczej. Ustawa o wspieraniu rodziny i systemie pieczy zastępczej, podobnie jak ustawa o pomocy społecznej, dzieli zadania na zadania gminy i na zadania powiatu. Zgodnie z tym podziałem gmina realizuje zadania w zakresie wspierania rodziny, natomiast powiat realizuje zadania w zakresie systemu pieczy zastępczej. Asystent rodziny prowadzi pracę z rodziną w miejscu jej zamieszkania lub w miejscu wskazanym przez rodzinę. Do zadań asystenta rodziny w szczególności należy opracowanie i realizacja planu pracy z rodziną we współpracy z członkami rodziny i w konsultacji z pracownikiem socjalnym, który wnioskował o przydzielenie rodzinie asystenta rodziny, opracowanie, we współpracy z członkami rodziny i koordynatorem rodzinnej pieczy zastępczej, planu pracy z rodziną, który jest skoordynowany z planem pomocy dziecku umieszczonemu w pieczy zastępczej, udzielanie pomocy rodzinom w poprawie ich sytuacji życiowej, w tym w zdobywaniu umiejętności prawidłowego prowadzenia gospodarstwa domowego.

Od 1 stycznia 2017 r. w związku z wejściem w życie ustawy z dnia 4 listopada 2016 r. o wsparciu kobiet w ciąży i rodzin „Za życiem” poszerzył się zakres zadań asystenta, który pełni funkcję koordynacyjno-informacyjną w zakresie kompleksowego wsparcia kobiet w ciąży i ich rodzin. Jest to działanie wspierające o charakterze profilaktycznym lub w zakresie interwencji kryzysowej. Polega na opracowaniu wspólnie z osobami uprawnionymi katalogu możliwego do uzyskania wsparcia w zakresie dostępu do świadczeń opieki zdrowotnej oraz instrumentów polityki na rzecz rodziny, występowaniu, na podstawie pisemnego upoważnienia i na żądanie osób uprawnionych, w ich imieniu, w celu umożliwienia im skorzystania ze wsparcia. Z tej formy pomocy korzysta czynnie czteroosobowa rodzina, w której występuje niepełnosprawność wszystkich członków rodziny. Liczba etatów w tym rozdziale to 3 osoby zatrudnione w 2018 roku. Płace i pochodne stanowiły 94,19% ogółu wydatków.

W ramach „Programu asystent rodziny i koordynator rodzinnej pieczy zastępczej na rok 2018” gmina Świecie przystępując do programu uzyskała dotację z budżetu Państwa:

**Kwota:** 42.091,-zł z przeznaczeniem na dofinansowanie kosztów zatrudnienia asystentów rodziny. Dotację wykorzystano w kwocie 40.922,-zł, do budżetu państwa zwrócono 1. 169,-zł

**Kwota:** 16.554,-zł. Środki pozabudżetowe z Funduszu Pracy na wynagrodzenia asystentów rodziny w kwocie Z otrzymanej dotacji wydaliśmy 16. 094.05,-zł pozostałe niewykorzystane środki w kwocie 459.95,-zł zwrócono do budżetu Gminy.

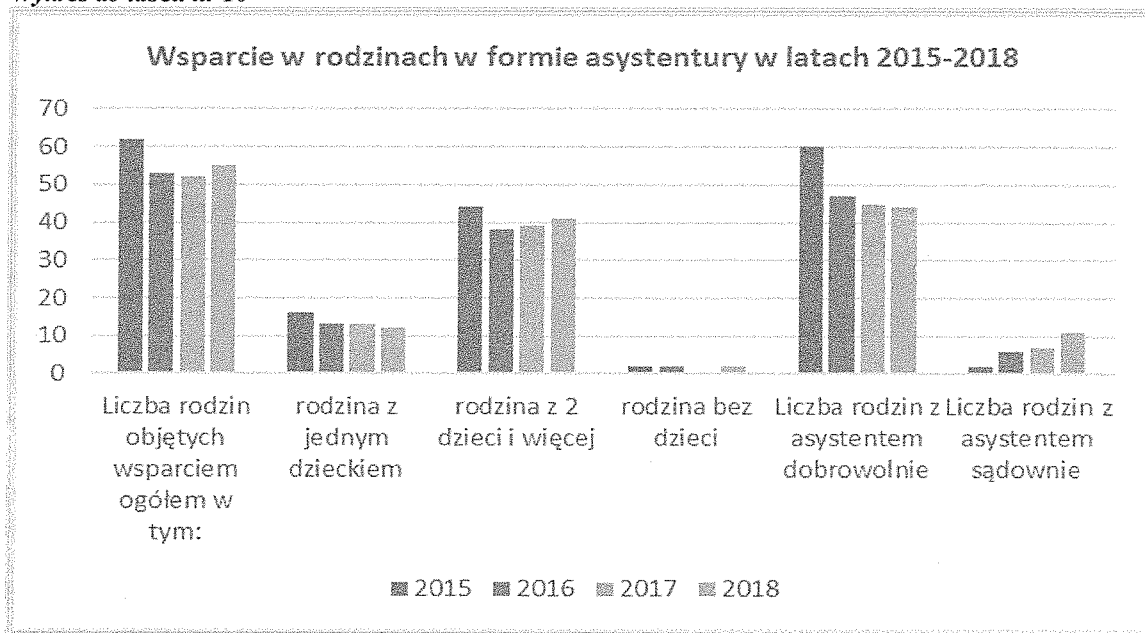
W roku 2018 tym wsparciem objęto narastająco 55 rodzin.

**Tabela nr 10**

Asystentura	2015	2016	2017	2018
<b>Liczba rodzin objętych wsparciem ogółem w tym:</b>	62	53	52	55
<b>rodzina z jednym dzieckiem</b>	16	13	13	12
<b>rodzina z 2 dziećmi i więcej</b>	44	38	39	41
<b>rodzina bez dzieci</b>	2	2	0	2
<b>Liczba rodzin z asystentem dobrowolnie</b>	60	47	45	44
<b>Liczba rodzin z asystentem sędownie</b>	2	6	7	11

*Opracowanie własne OPS w Świeciu*

**Wykres do tabeli nr 10**



*Opracowanie własne OPS w Świeciu*

**Plan 130. 200,00-zł wykonanie 126. 452.82,-zł (97,12%)**

W rozdziale tym ujęte zostały wydatki na pogotowie rodzinne oraz rodziny zastępcze zgodnie z ustawą o wspieraniu rodziny i pieczy zastępczej.

Ustawa o wspieraniu rodziny i systemie pieczy zastępczej nałożyła na Gminy obowiązek partycypowania w kosztach utrzymania dzieci w pieczy zastępczej. Koszty te wynikają z nowych zadań jakie nakłada na Gminy wymieniona ustawa. Zgodnie z w/w ustawą, za pierwszy rok pobytu dzieci w w/w placówkach Gmina ponosi 10% kosztów utrzymania, za drugi rok 30%, za trzeci i następne lata 50% kosztów utrzymania. Środki te przekazaliśmy do budżetu powiatu

Rodzina zastępcza oraz pogotowie rodzinne zapewniają dziecku całodobową opiekę i wychowanie w szczególności: traktują dziecko w sposób sprzyjający poczuciu godności i wartości osobowej, zapewniają dostęp do przysługujących świadczeń zdrowotnych; zapewniają kształcenie, wyrównywanie braków rozwojowych i szkolnych; zapewniają rozwój uzdolnień i zainteresowań, zaspokajają jego potrzeby emocjonalne, bytowe, rozwojowe, społeczne oraz religijne; zapewniają ochronę przed arbitralną lub bezprawną ingerencją w życie prywatne dziecka; umożliwiają kontakt z rodzicami i innymi osobami bliskimi, chyba że sąd postanowi inaczej. W 2018 roku 29 dzieci przebywały w Rodzinie Zastępczej i Pogotowiu Rodzinnym.

**Rozdział 85510 – Działalność placówek opiekuńczo- wychowawczych****Plan 239. 000,-zł wykonanie 234. 701.99,-zł (98,20%)**

W roku 2018 ponosiliśmy odpłatność łącznie za pobyt 21 dzieci, które zostały skierowane do placówek opiekuńczo-wychowawczych. Łącznie w 2018 roku pieczę zastępczą opuściło 9 dzieci z czego 7 dzieci powróciło do rodziny biologicznej, 2 dzieci się usamodzielniało.

*Tabela nr 11*

<b>Pieczą zastępczą</b>	<b>2016</b>	<b>2017</b>	<b>2018</b>
<b>Liczba dzieci przebywających w pieczy zastępczej ogółem, w tym:</b>	<b>37</b>	<b>38</b>	<b>50</b>
Placówka Opiekuńczo-Wychowawcza całodobowa	12	14	21
Pogotowie Rodzinne	4	3	7
Rodzinną Pieczę Zastępczą	21	21	22
<b>Ilość dzieci, które opuściły pieczę zastępczą</b>	<b>7</b>	<b>5</b>	<b>9</b>
w tym: dzieci z rodzin współpracujących z asystentem rodziny	3	0	2

*Opracowanie własne OPS w Świeciu*

*Tabela nr 12*

Rodzaj pieczy	Ilość dzieci w 2016r.	Ilość dzieci w 2017r.	Ilość dzieci w 2018r.
<b>Rodzinna piecza zastępcza ogółem, w tym:</b>	<b>59</b>	<b>26</b>	<b>26</b>
rodziny niezawodowe	15	6	5
rodziny spokrewnione	32	15	14
rodziny zawodowe	9	5	7
Rodzinne Domy Dziecka	3	0	0
<b>Piecznia instytucjonalna</b>	<b>14</b>	<b>14</b>	<b>17</b>
Ogółem	73	40	43

*Opracowanie własne OPS w Świeciu*

**Marzena Brac**  
kierownik OPS w Świeciu

## **Informacja o realizacji Gminnego Programu Profilaktyki i Rozwiązywania Problemów Alkoholowych i zwalczania narkomanii na terenie gminy Świecie w roku 2018**

Gminny Program Profilaktyki i Rozwiązywania Problemów Alkoholowych, a także Gminny Program Profilaktyki i Zwalczania Narkomanii w roku 2018 zostały skierowane zarówno do osób dorosłych, dzieci, osób uzależnionych, zagrożonych uzależnieniem oraz współuzależnionych. Wszelkie podejmowane działania w ramach w/w Programów realizowane były na terenie gminy Świecie, często przy wsparciu lokalnych organizacji, instytucji publicznych.

Na podstawie ustawy o działalności pożytku publicznego i wolontariacie, ogłoszono dwa otwarte konkursy ofert, które dotyczyły działań z zakresu profilaktyki uzależnień od alkoholu i narkotyków. W ramach konkursu Nr 6/18 – Działania z zakresu profilaktyki i rozwiązywania problemów alkoholowych, dotacji udzielono:

- a. Szkolnemu Związkowi Sportowemu, Zarząd Miejsko – Gminny w Świeciu,
- b. Stowarzyszeniu Specjalistyczna Pomoc „Nadzieja” w Grudziądzu,
- c. Fundacji „Laboratorium Bezpieczeństwa” w Łochowie
- d. Klubowi Sportowemu WDA w Świeciu.

W ramach konkursu Nr 7/18 – Działania z zakresu profilaktyki i zwalczania narkomanii, dotacji udzielono:

- a. Stowarzyszeniu Specjalistyczna Pomoc Rodzinom „Nadzieja” w Grudziądzu,
- b. Miejskiemu Ludowemu Klubowi Sportowemu „Wisła” w Świeciu.

Działania powyższych organizacji skierowane były do osób dorosłych i dzieci, którymi objęto ok 3000 osób. Były to zajęcia sportowe dla dzieci i młodzieży, zajęcia profilaktyczne prowadzone w szkołach dla nauczycieli, pedagogów i dzieci, a także spotkania terapeutyczne.

W roku 2018 w szkołach podstawowych i gimnazjalnych/ ponadpodstawowych realizowany był Program Profilaktyczny „Spójrz Inaczej”, który stanowi profilaktykę dotyczącą całego procesu powstawania negatywnych zachowań u dzieci i młodzieży. Scenariusze zajęć w Programie są tak opracowane, by mogli je realizować wychowawcy ze swoimi klasami. Zajęcia prowadzone są metodami aktywnymi, odbywają się jeden raz w tygodniu na wydzielonej godzinie i obejmują pięć działów tematycznych, ważnych dla

profilaktyki uzależnień. Na terenie Gminy Programem objęto 2602 dzieci, a spotkania prowadziło 54 nauczycieli.

Ponadto przeprowadzono szereg spotkań, spektakli i warsztatów profilaktycznych w placówkach oświatowych na terenie gminy Świecie. Zajęcia te przy współpracy z pedagogami były dobierane indywidualnie do potrzeb każdej ze szkół. Ich odbiorcami byli zarówno uczniowie, jak i ich rodzice oraz kadra nauczycielska.

Tematyka zajęć dotyczyła, m.in., zachowań ryzykownych, konsekwencji popadnięcia w uzależnienie, FASD – źródła choroby i jej konsekwencji, przemocy domowej, zachorowań na HIV i AIDS oraz działań różnych środków psychoaktywnych, np. pigułki gwałtu.

W ramach lokalnej działalności profilaktycznej przeprowadzono szereg działań, np., wspólnie z Zespołem Szkół Specjalnych Nr 1 w Świeciu przeprowadzono konkurs profilaktyczny, pn. „Wybieram Zdrowie – Wybieram Życie”. Adresatami konkursu byli uczniowie Zespołu Szkół, którzy mieli wykonać pracę (dowolną metodą) na powyższy temat. Współfinansowano rajd motocyklowy, pn. „100% zabawy, 100% trzeźwości” organizowany przez Stowarzyszenie Wataha. Celem przedsięwzięcia było przede wszystkim propagowanie trzeźwej turystyki motocyklowej. Uczestnicy informowani byli o szkodliwości i zagrożeniach niosących za sobą spożywanie alkoholu, a przede wszystkim prowadzenia pojazdu pod jego wpływem.

Dofinansowano organizowany przez Wojewódzki Szpital dla Nerwowo i Psychicznie Chorych w Świeciu Zjazd Trzeźwościowy, pn. „Dzień Trzeźwości”. Zjazd skierowany jest do osób, które ukończyły terapię odwykową i utrzymują abstynencję. Ma na celu umocnienie osób uzależnionych w ich trzeźwym życiu.

Wspólnie ze Starostwem Powiatowym, a także Komendą Powiatową Policji w Świeciu zorganizowano konferencję szkoleniową, pn. „Rola profilaktyki zintegrowanej w walce z uzależnieniami młodzieży i demoralizacji”. Została skierowana do: pedagogów, kuratorów zawodowych, pracowników socjalnych, policjantów oraz osób zajmujących się wspieraniem osób doświadczających szeroko rozumianej przemocy. Pracujących z młodzieżą i dorosłymi uzależnionymi od alkoholu i narkotyków.

Współorganizowano ze Strażą Miejską w Świeciu dwa przedsięwzięcia, tj.:

- a. impreza plenerowa w Ośrodku Wypoczynkowym Deczno, pn. „Kręci mnie bezpieczeństwo nad wodą 2018”. Skierowana była do wszystkich osób, które przebywały w Ośrodku. Odbywały się tam pokazy ratownictwa wodnego, udzielanie pierwszej pomocy. Omawiano zagrożenia jakie występują na plaży, zwłaszcza dla osób będących pod wpływem alkoholu.
- b. akcja dot. wiedzy z zakresu ruchu drogowego i profilaktyki uzależnień mieszkańców gminy Świecie. Strażnicy miejscy zatrzymywali do rutynowej kontroli przechodniów i kierowców. Rozdawali zakupione breloki, haczyki torebek i odbłaski dla dzieci z logiem Gminy i hasłem akcji.

Przy współpracy ze środowiskiem trzeźwosciowym działającym na terenie gminy Świecie zorganizowano trzy działania:

- a. Biesiada Bezalkoholowa – ma na celu propagowanie i wskazywanie, iż bawić można się bez alkoholu. Jest to też integracja środowiska trzeźwosciowego,
- b. sfinansowano transport do Częstochowy na spotkanie formacyjne grup trzeźwosciowych z całej Polski w ramach Apostolstwa Trzeźwości,
- c. sfinansowano udział 13 osób z terenu gminy Świecie w kurso – rekolekcjach środowiska trzeźwosciowego w Zakrocymiu. Uczestnicy biorą udział w spotkaniach terapeutycznych, które są połączone z rekolekcjami.

W ramach działań profilaktycznych Gminna Komisja Rozwiązywania Problemów Alkoholowych wszczęła 1 procedurę Niebieskie Karty. Przedstawiciel Gminnej Komisji uczestniczył w ok 400 spotkaniach grup roboczych w procedurze Niebieskie Karty. Spotkania dotyczyły Procedury NK z lat 2016 - 2018. Wynika to z faktu prowadzenia procedur z lat ubiegłych do 2018 roku, a które w tym roku zostały zakończone.

W roku 2018 wpłynęło 37 wniosków o skierowanie na leczenie odwykowe, przedstawiają się one następująco:

- a. Komenda Powiatowa Policji w Świeciu – 3 wnioski,
- b. Ośrodek Pomocy Społecznej w Świeciu -6 wniosków,
- c. Straż Miejska w Świeciu – 4 wnioski,
- d. rodzina – 19 wniosków,
- e. Sołtys – 1 wniosek

- f. wspólnota mieszkaniowa – 1 wniosek,
- g. sąsiad – 3 wnioski.

Wezwano na posiedzenia Gminnej Komisji Rozwiązywania Problemów Alkoholowych 234 osoby, stawilo się 96. Były to osoby, na które złożono wniosek o podjęcie działań zmierzających do zobowiązania, do podjęcia leczenia odwykowego, a także wobec osób, których rodziny zostały objęte procedurą Niebieskie Karty.

Skierowano 3 wnioski do Sądu Rejonowego w Świeciu o zobowiązanie do podjęcia leczenia odwykowego w trybie stacjonarnym, z czego wydano 1 orzeczenia o podjęciu leczenia odwykowego w trybie stacjonarnym, 1 orzeczenie o zobowiązaniu do podjęcia leczenia odwykowego w trybie ambulatoryjnym. Jeden wniosek został wycofany z uwagi na fakt, iż osoba której wniosek dotyczył, dobrowolnie podjęła leczenie na Oddziale terapii Uzależnień w Wojewódzkim Szpitalu dla Nerwowo i Psychicznie Chorych w Świeciu.

KOORDYNATOR  
Gminnego Programu Profilaktyki  
i Rozwiązywania Problemów Alkoholowych  
*Subkowska*  
mgr Klaudia Subkowska

# INFORMACJA O DZIAŁALNOŚCI ŚWIE TLICY

## PROFILAKTYCZNO – WYCHOWAWCZEJ „GNIAZDO” W ŚWIECIU, W ROKU 2018

W roku 2018 na działalność Świetlicy Profilaktyczno – Wychowawczej „Gniazdo” wydatkowano kwotę 437.557,85 zł. Składają się na to: wynagrodzenia i pochodne pracowników zatrudnionych w Świetlicy, wydatki nadania lekarskie i szkolenia, a także wydatki związane z zatrudnieniem na umowę zlecenie oraz wszelkie koszty dot. organizacji zajęć profilaktyczno – edukacyjnych we wszystkich oddziałach placówki.

Świetlica „Gniazdo” nie jest placówką feryjną w związku z czym podopieczni mogą uczestniczyć w zajęciach przez cały rok.

W ramach pracy Świetlicy zorganizowano imprezy i wyjazdy o charakterze integracyjno – edukacyjnym, m.in.:

1. w trakcie trwania ferii zimowych dzieci wyjechały na wystawę przyrodniczą do Poledna,
2. wspólnie z Komendą Państwowej Powiatowej Straży Pożarnej w Świeciu zorganizowano Dzień Dziecka, podczas którego dzieci mogły skorzystać z wielu przygotowanych atrakcji, m.in. dmuchanych placów zabaw, ścianki wspinaczkowej, czy przepłynięcie łodzią motorową, udostępnioną przez KPPSP,
3. wypoczynek letni – siedmiodniowe kolonie w pensjonacie Ostrzycka Gościna „u Maryli”, mieszczącym się w Ostrzycach, w których wzięło udział 40 dzieci,
4. wyjazd do Teatru Polskiego w Bydgoszczy na dwa spektakle, pt. „Sprzedawca bajek” oraz „Kopciuszek”,
5. wigilia – każdy oddział Świetlicy, Święta Bożego Narodzenia obchodził w swoim gronie. Dzieci otrzymały paczki świąteczne, które w części zasponsorowane były przez lokalne firmy,
6. w trakcie trwania roku podopieczni placówki wspólnie z wychowawcami uczestniczyli w seansach filmowych w OKSiR w Świeciu, organizowane były wypadki oddziałów Świetlicy do pizzerii i na basen.

Na terenie gminy Świecie, działa sześć oddziałów Świetlicy Gniazdo, które znajdują się: w Szkole Podstawowej w Terespolu Pomorskim, na Osiedlu Miasteczko, w Szkole Podstawowej Nr 5, na Osiedlu Marianki przy ul. W. Polskiego 75, w Szkole Podstawowej Nr 3 oraz w budynku, w którym mieści się m.in. świetlica sołecka w Sartowicach.

Do placówki przyjmowane są dzieci z rodzin niewydolnych wychowawczo, z rodzin zastępczych i niepełnych na pisemny wniosek:

- a. rodzica bądź opiekuna prawnego,
- b. pedagoga szkolnego,
- c. pracownika socjalnego.

Głównym celem Świetlicy jest stworzenie dzieciom z rodzin niewydolnych wychowawczo, miejsca bezpiecznego, w którym będą mogły pod okiem wychowawcy odrobić lekcje, często też nadrobić zaległości. Ponadto wskazanie, nauczenie dzieci poprawnych zachowań międzyludzkich, zachowań w miejscach publicznych i kulturalnych. Począwszy od odpowiedniego dobrania stroju do zachowania.

Podopieczni placówki bardzo często pochodzą z rodzin, w których występuje problem z alkoholem, narkotykami lub przemocą w różnych jej rodzajach, np. fizyczna, psychiczna, czy też zaniedbanie. Dzieci nie znają podstawowych zasad funkcjonowania, nie mają wpajanych wartości bez których życie staje się ciężkie i mało wartościowe. Stąd też corocznie przez wychowawców opracowywany jest plan pracy, w którym zawarta jest zarówno tematyka profilaktyczna jak i kulturalna, czy społeczna.

W roku 2018 przeprowadzono zajęcia dotyczące tematyki m.in.:

1. **„Komunikacja interpersonalna”** –
  - a. sposoby porozumiewania się,
  - b. dobry żart na rozładowanie złych emocji,
  - c. porozumienia werbalne i niewerbalne (praca w grupach),
  - d. tworzenie listy warunków dobrej współpracy w zespole za pomocą burzy mózgów (zgoda, spokój, radość, akceptacja, wzajemna pomoc, uczciwość...).
2. **„Empatia wobec ludzi starszych”**
  - a. kształtowanie postaw szacunku, współczucia i pomocy wobec starszych osób,
  - b. zebranie informacji o dziadkach, zdjęcia, opowieści na ich temat,
  - c. jacy są nasi dziadkowie – plakat z wypisaniem zalet.
3. **„Savoir vivre na co dzień”**
  - a. pogadanka na temat kulturalnego zachowania w różnych sytuacjach życia codziennego,
  - b. świetlicowy savoir vivre (kontrakt świetlicowy),
  - c. głośne czytanie książki pt. „Dobre maniery Kubusia Puchatka” oraz „Podręcznika dobrych manier” E. Sawickiej.
4. **„W zdrowym ciele zdrowy duch”**
  - a. dlaczego należy dbać o zdrowie, pojęcie zdrowia,
  - b. co to znaczy zdrowe żywienie, pogadanka nt. urozmaicenia diety, produktów zalecanych i niewskazanych w prawidłowej diecie,
  - c. żywieniowy trójkąt – piramida zdrowego żywienia,
5. **„Bezpieczna zima”**
  - a. pogadanka nt. sposobów spędzania czasu wolnego w czasie zimy oraz różnych dyscyplin sportowych i zimowych zabaw,
  - b. przypomnienie zasad bezpieczeństwa podczas zabaw na śniegu i lodzie,
  - c. dobre i złe zachowania podczas zimowych zabaw,
  - d. utrwalanie telefonów alarmowych i znaków drogowych.
6. **„Międzynarodowy Dzień Kobiet. Międzynarodowy Dzień Mężczyzn”**
  - a. kto jest najważniejszą kobietą/ mężczyzną w moim życiu? Dlaczego?
  - b. jak mogę okazać szacunek, miłość osobom, które kocham?

- c. znaczenie Dnia Kobiet (8.III) oraz Dnia Mężczyzn (10.III) w życiu każdego z nas.

7. **„Zabytki – dziedzictwo kulturowe”**

- a. co to jest zabytek?
- b. najstarsze zabytki w Polsce?
- c. najbardziej znane zabytki w Polsce i na świecie,
- d. dlaczego należy dbać o zabytki? (Międzynarodowy Dzień Ochrony Zabytków 18.IV),
- e. rola muzeów w naszym życiu.

8. **„Międzynarodowy Dzień Walki z Dyskryminacją Rasową (21.III)”**

- a. co to jest rasa ludzka? Cechy poszczególnych ras ludzkich,
- b. zwrócenie uwagi na różnorodność ludzi na świecie oraz ich kultur i obyczajów,
- c. inny nie znaczy gorszy uwrażliwienie dzieci na konieczność okazywania szacunku każdemu człowiekowi, bez względu na pochodzenie czy kolor skóry.

9. **„Wielkanocne świętowanie”**

- a. jak wygląda Wielkanoc w moim domu?,
- b. rodzaje jaj wielkanocnych (kraszanki, malowanki, pisanki, skrobanki, naklejanki),
- c. święconka, śmigus-dyngus, pisanki i inne świąteczne zwyczaje – uporządkowanie wiadomości o polskich obrzędach świątecznych.

10. **„Moje hobby”**

- a. moje pasje i zainteresowania,
- b. wskazanie zalet i dużej wartości posiadania własnego hobby,
- c. pomoc dzieciom, które nie mają pasji w znalezieniu odpowiedniego zainteresowania,
- d. „To jest to, co lubię!” - ekspozycja swoich kolekcji, pasji.

Jest to kilka wybranych tematów, które realizowane były we wszystkich oddziałach Świetlicy „Gniazdo”. Zajęcia prowadzone są przez wychowawcę, który odpowiednio do tematu dobiera formy i metody pracy, np. burza mózgów, praca w grupach, wykonywanie prac plastycznych indywidualnie lub w parach. Na niektóre zajęcia dzieci proszone są aby przyniosły z domów rzeczy dla nich cenne i wartościowe, aby opowiedziały historię przedmiotu.

Każdy oddział Świetlicy „Gniazdo” wyposażony jest w komputery oraz dostęp do Internetu, podręczniki, słowniki, czy encyklopedie. Wszelkie materiały edukacyjne są dostępne na świetlicy, dzieci mogą z nich korzystać podczas zajęć prowadzonych przez wychowawców oraz do wykonania zadania domowego.

Poza prowadzonymi zajęciami, wychowawcy pomagali również dzieciom w odrabianiu bieżących lekcji, a także w nadrabianiu zaległości, tak aby dziecko nie miało trudności w dalszej edukacji i mogło być promowane do następnej klasy.

Świetlica Gniazdo nie jest placówką feryjną, ani oświatową, a uczestnictwo w jej zajęciach nie jest obowiązkowe. Dzieci nie są w niej oceniane przez co czują się swobodniej.

Godziny pracy każdego oddziału są dostosowywane do godzin lekcyjnych dzieci uczestniczących w zajęciach, tak aby mogły skorzystać z oferowanej pomocy w jak największym stopniu.

### **Oddział w Sartowicach** **Godziny funkcjonowania: 12:00 - 17:00**

Oddział Świetlicy mieści się w budynku byłej Szkoły Podstawowej w Sartowicach na mocy umowy użyczenia z dnia 30 lipca 2001 r.

Świetlica ma do dyspozycji łazienkę (wspólna dla świetlicy sołeckiej i Gniazdo), a także jedno pomieszczenie, w którym odbywają się zajęcia, a także przygotowywane są posiłki. Jest to niewielkie pomieszczenie w związku z tym, maksymalna ilość dzieci uczestniczących w zajęciach to 10.

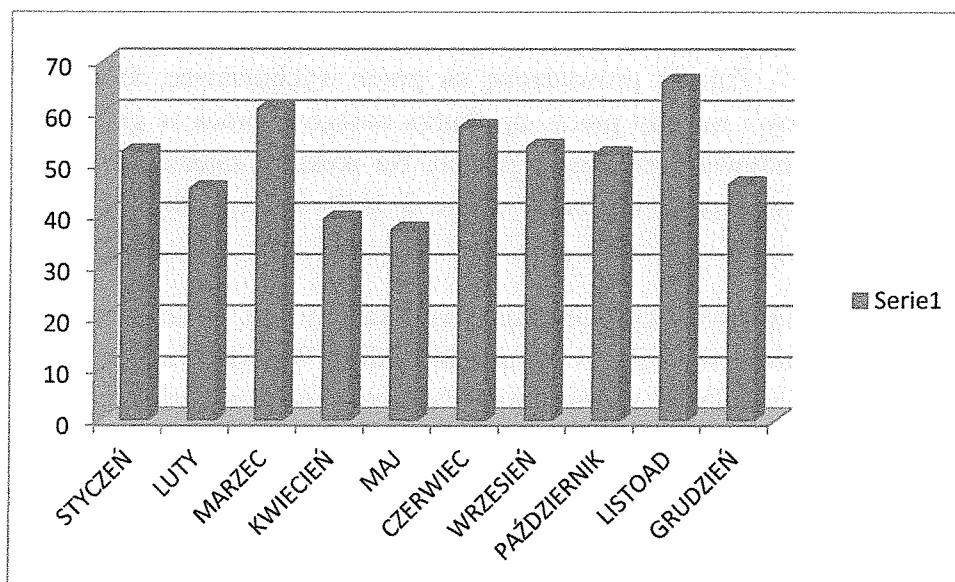
Oddział ten mieści się przy drodze w kierunku Dolnych Sartowic przed Kościołem. Droga ta nie jest oświetlona, a dzieci idące za zajęcia i wracające do domów są słabo widoczne. Dlatego aby zapewnić im większe bezpieczeństwo, zakupiono kamizelki odblaskowe. Zdarza się, że rodzice osobiście odbierają dzieci, ale również są sytuacje, w których dzieci za zgodą rodziców wracają same do domów.

Dzieci uczestniczące w zajęciach to uczniowie Szkoły Podstawowej we Wiągu, mieszkają w Sartowicach.

To jedyny oddział, w której źródłem ciepła jest kominek. W związku z tym opłaty związane z utrzymaniem placówki w Sartowicach dotyczą zakupu opału (brykiet), opłat za zużytą energię elektryczną, wodę koszty administracyjne, eksploatacyjne, fundusz remontowy oraz coroczny przegląd kominiarski.

Budynek jest własnością gminy Świecie.

Na dzień 31 grudnia 2018 r. zapisanych było 9 dzieci, łącznie w roku kalendarzowym 2018, w zajęciach świetlicowych uczestniczyło 9 dzieci. Wnioskodawcami o przyjęcie do placówki byli rodzice.



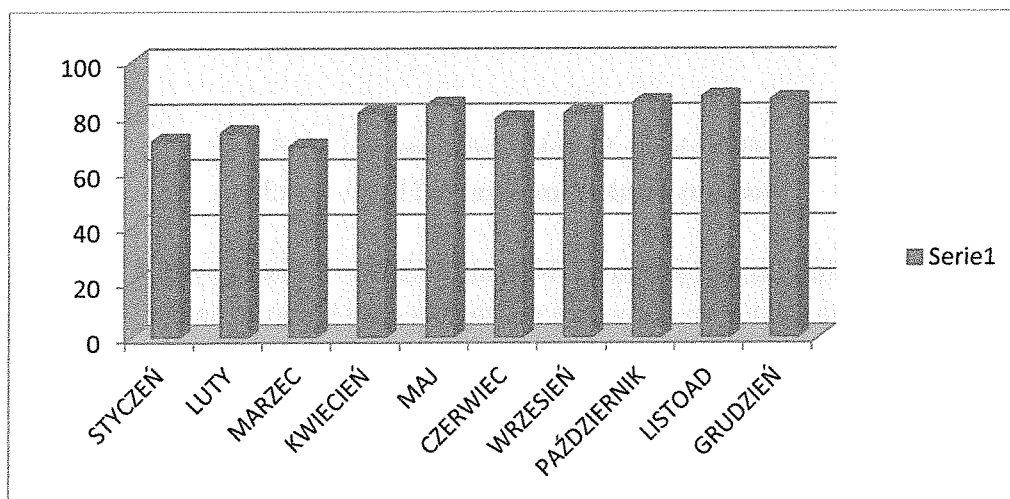
*Wykres Nr 1 – Frekwencja w Świetlicy Gniazdo, oddział w Sartowicach*

**Oddział w Szkole Podstawowej Nr 3**  
**Godziny funkcjonowania: 12:00 – 16:00**

Oddział Świetlicy mieści się w budynku szkoły Podstawowej Nr 3 w Świeciu. Placówka ma do dyspozycji jedną klasę lekcyjną oraz łazienkę i wc. Corocznie podpisywana jest umowa najmu Sali lekcyjnej dla potrzeb Świetlicy. Koszty związane z miesięcznym utrzymaniem oddziału Świetlicy to 200 zł.

Dzieci uczestniczące w zajęciach to uczniowie Szkoły Podstawowej Nr 1 oraz Nr 7. Maksymalna ilość dzieci, które mogą uczestniczyć w zajęciach to 15.

Na dzień 31 grudnia 2018 r. zapisanych było 13 dzieci, łącznie w roku kalendarzowym 2018, w zajęciach świetlicowych uczestniczyło 14 dzieci. Wnioskodawcami o przyjęcie do placówki byli rodzice.



*Wykres Nr 2 - Frekwencja w Świetlicy Gniazdo, oddział w SP Nr 3*

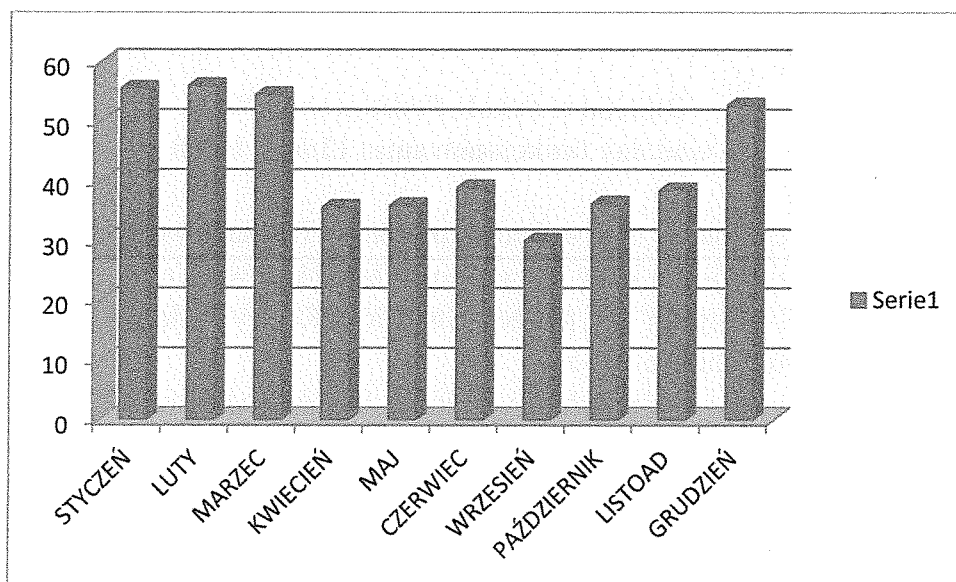
**Oddział na Osiedlu Marianki**  
**Godziny funkcjonowania: 11:30 – 16:30**

Oddział Świetlicy mieści się w budynku ZGM, baran Nr 1, przy ul. W. Polskiego 75 w Świeciu, na mocy umowy najmu z dnia 01 lipca 2011 roku. Świetlica składa się z dwóch pomieszczeń, w których odbywają się zajęcia, aneksu kuchennego oraz łazienki.

W tym oddziale ponoszone są koszty za: zużytą energię elektryczną, centralne ogrzewanie, czynsz oraz przegląd kominiarski.

Dzieci uczestniczące w zajęciach to uczniowie Szkoły Podstawowej Nr 8, mieszkają na osiedlu Marianki.

Maksymalna ilość dzieci, które mogą uczestniczyć w zajęciach to 15. Na dzień 31 grudnia 2018 r. zapisanych było 13 dzieci, łącznie w roku kalendarzowym 2018, w zajęciach świetlicowych uczestniczyło 20 dzieci. Wnioskodawcami o przyjęcie do placówki byli rodzice.



Wykres Nr 3 – Frekwencja w Świetlicy Gniazdo na osiedlu Marianki

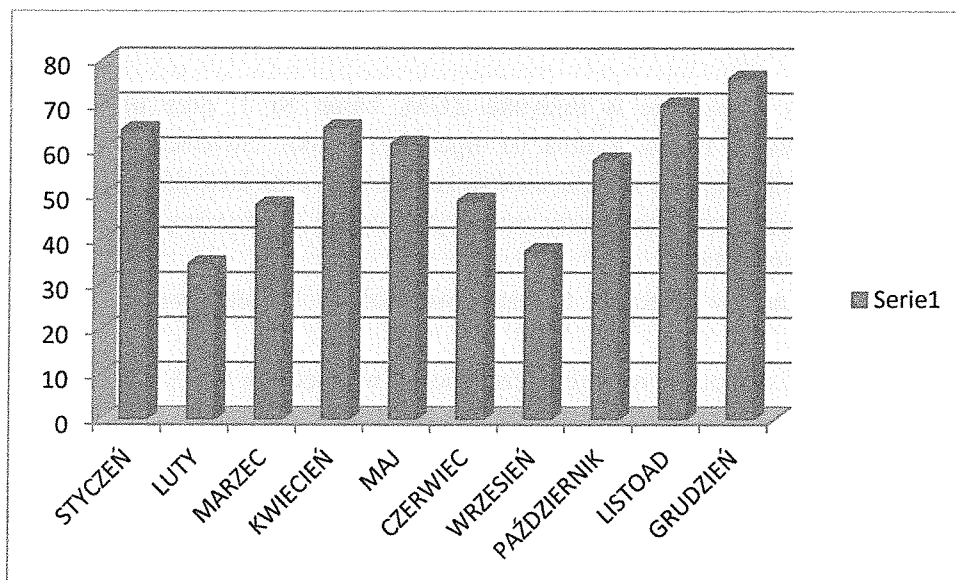
### Oddział w Szkole Podstawowej Nr 5 Godziny funkcjonowania: 11:30 – 16:30

Oddział Świetlicy znajduje się w budynku szkoły Podstawowej Nr 5 w Świeciu. Zajmuje pomieszczenie w którym odbywają się zajęcia oraz jedno mniejsze, w którym mieści się aneks kuchenny. Jest to małe pomieszczenie w związku z tym maksymalna ilość uczestniczących dzieci to 10.

Uczestnikami zajęć są uczniowie Szkoły Podstawowej Nr 5, którzy mieszkają w: Wielkim Konopacie na Osiedlu Miasteczko w Przechowie oraz centrum Świecia.

W oddziale tym również podpisywana jest umowa najmu pomieszczeń dla potrzeb Świetlicy. Miesięczny koszt utrzymania to 200 zł.

Na dzień 31 grudnia 2018 r. zapisanych było 10 dzieci, łącznie w roku kalendarzowym 2018, w zajęciach świetlicowych uczestniczyło 16 dzieci. Wnioskodawcami o przyjęcie do placówki byli rodzice.



Wykres Nr 4 – Frekwencja w Świetlicy Gniazdo w Szkole Podstawowej Nr 5

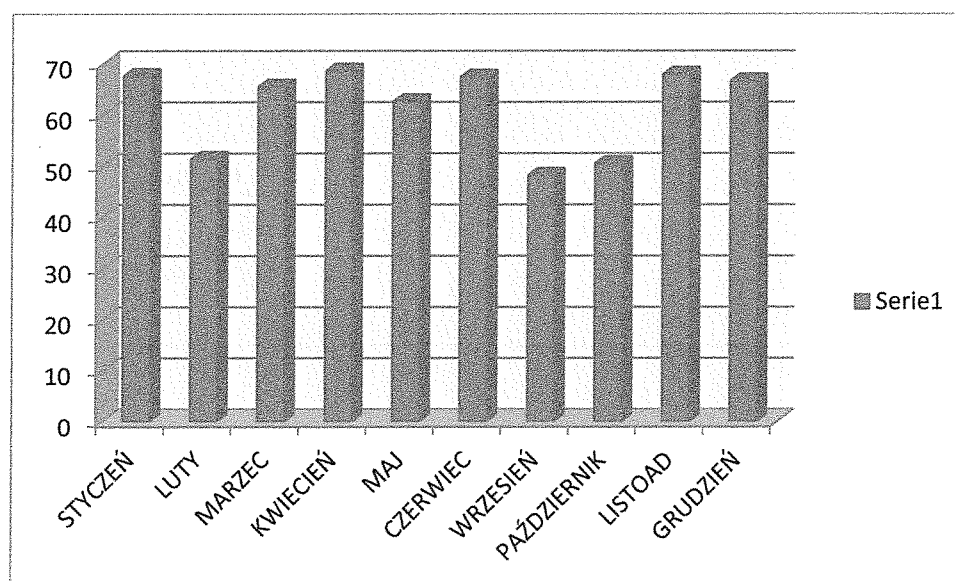
**Oddział na Osiedlu Miasteczko**  
**Godziny funkcjonowania: 12:30 – 16:30**

Oddział Świetlicy mieści się w budynku po byłej wymiennikowni ciepła, na mocy umowy użyczenia z dnia 30 listopada 2007 roku. Jest to własność gminy Świecie. Miesięczne koszty związane z utrzymaniem placówki to: koszty centralnego ogrzewania, energia elektryczna oraz przeglądy kominiarskie.

To świetlica, która składa się z: dwóch pomieszczeń, na których odbywają się zajęcia, aneksu kuchennego oraz toalety.

Maksymalna ilość dzieci uczestniczących w zajęciach to 15. Mieszkają na Osiedlu Miasteczko oraz uczęszczają do Szkoły Podstawowej Nr 5.

Na dzień 31 grudnia 2018 roku zapisanych było 14 dzieci, łącznie w roku 218 w zajęciach wzięło udział 22 dzieci. Wszystkimi wnioskodawcami o przyjęcie do Gniazda byli rodzice.



*Wykres Nr 5 – Frekwencja w Świetlicy Gniazdo na Osiedlu Miasteczko*

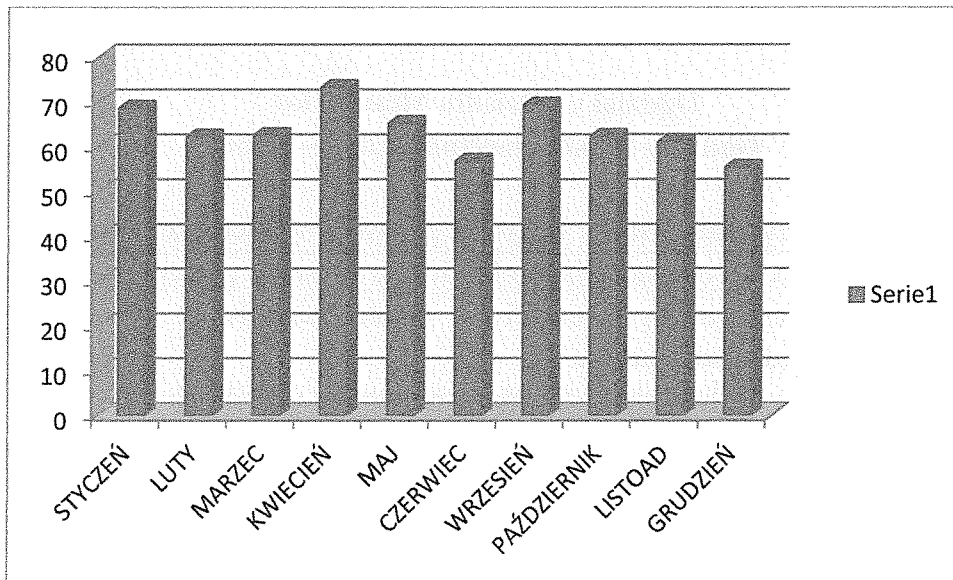
**Oddział w Szkole Podstawowej w Terespolu Pomorskim**  
**Godziny funkcjonowania: 11:00 – 16:00**

Świetlica znajduje się w budynku szkoły Podstawowej w Terespolu Pomorskim, zajmuje pomieszczenie stołówki, a także dwa pomieszczenia świetlicy sołeckiej. Do dyspozycji jest również toaleta.

Corocznie podpisywana jest umowa najmu w/w pomieszczeń, za które dokonywana jest opłata 200 zł miesięcznie.

Maksymalna ilość dzieci uczestniczących w zajęciach to 15. Są to uczniowie Szkoły Podstawowej w Terespolu Pomorskim, mieszkają w Terespolu, Drozdowie oraz Polskim Konopacie.

Na dzień 31 grudnia 2018 roku zapisanych było 10 dzieci. Łącznie w roku 2018 w zajęciach świetlicowych uczestniczyło 14 dzieci. Wnioskodawcami o przyjęcie do placówki byli rodzice.



*Wykres Nr 6 – Frekwencja w Świetlicy Gniazdo w Szkole Podstawowej w Terespolu Pomorskim*

Kierownik Świetlicy  
profilaktyczno-wychowawczej  
*Subkowska*  
mgr Klaudia Subkowska

# INFORMACJA O DZIAŁALNOŚCI ŚWIETLICY

## PROFILAKTYCZNO – WYCHOWAWCZEJ „GNIAZDO” W ŚWIECIU, W ROKU 2018

W roku 2018 na działalność Świetlicy Profilaktyczno – Wychowawczej „Gniazdo” wydatkowano kwotę 437.557,85 zł. Składają się na to: wynagrodzenia i pochodne pracowników zatrudnionych w Świetlicy, wydatki nadania lekarskie i szkolenia, a także wydatki związane z zatrudnieniem na umowę zlecenie oraz wszelkie koszty dot. organizacji zajęć profilaktyczno – edukacyjnych we wszystkich oddziałach placówki.

Świetlica „Gniazdo” nie jest placówką feryjną w związku z czym podopieczni mogą uczestniczyć w zajęciach przez cały rok.

W ramach pracy Świetlicy zorganizowano imprezy i wyjazdy o charakterze integracyjno – edukacyjnym, m.in.:

1. w trakcie trwania ferii zimowych dzieci wyjechały na wystawę przyrodniczą do Poledna,
2. wspólnie z Komendą Państwowej Powiatowej Straży Pożarnej w Świeciu zorganizowano Dzień Dziecka, podczas którego dzieci mogły skorzystać z wielu przygotowanych atrakcji, m.in. dmuchanych placów zabaw, ścianki wspinaczkowej, czy przepłynięcie łodzią motorową, udostępnioną przez KPPSP,
3. wypoczynek letni – siedmiodniowe kolonie w pensjonacie Ostrzycka Gościna „u Maryli”, mieszczącym się w Ostrzycach, w których wzięło udział 40 dzieci,
4. wyjazd do Teatru Polskiego w Bydgoszczy na dwa spektakle, pt. „Sprzedawca bajek” oraz „Kopciuszek”,
5. wigilia – każdy oddział Świetlicy, Święta Bożego Narodzenia obchodził w swoim gronie. Dzieci otrzymały paczki świąteczne, które w części zasponsorowane były przez lokalne firmy,
6. w trakcie trwania roku podopieczni placówki wspólnie z wychowawcami uczestniczyli w seansach filmowych w OKSiR w Świeciu, organizowane były wypadki oddziałów Świetlicy do pizzerii i na basen.

Na terenie gminy Świecie, działa sześć oddziałów Świetlicy Gniazdo, które znajdują się: w Szkole Podstawowej w Terespole Pomorskim, na Osiedlu Miasteczko, w Szkole Podstawowej Nr 5, na Osiedlu Marianki przy ul. W. Polskiego 75, w Szkole Podstawowej Nr 3 oraz w budynku, w którym mieści się m.in. świetlica sołecka w Sartowicach.

Do placówki przyjmowane są dzieci z rodzin niewydolnych wychowawczo, z rodzin zastępczych i niepełnych na pisemny wniosek:

- a. rodzica bądź opiekuna prawnego,
- b. pedagoga szkolnego,
- c. pracownika socjalnego.

Głównym celem Świetlicy jest stworzenie dzieciom z rodzin niewydolnych wychowawczo, miejsca bezpiecznego, w którym będą mogły pod okiem wychowawcy odrobić lekcje, często też nadrobić zaległości. Ponadto wskazanie, nauczenie dzieci poprawnych zachowań międzyludzkich, zachowań w miejscach publicznych i kulturalnych. Począwszy od odpowiedniego dobrania stroju do zachowania.

Podopieczni placówki bardzo często pochodzą z rodzin, w których występuje problem z alkoholem, narkotykami lub przemocą w różnych jej rodzajach, np. fizyczna, psychiczna, czy też zaniechanie. Dzieci nie znają podstawowych zasad funkcjonowania, nie mają wpajanych wartości bez których życie staje się ciężkie i mało wartościowe. Stąd też corocznie przez wychowawców opracowywany jest plan pracy, w którym zawarta jest zarówno tematyka profilaktyczna jak i kulturalna, czy społeczna.

W roku 2018 przeprowadzono zajęcia dotyczące tematyki m.in.:

1. **„Komunikacja interpersonalna” –**

- a. sposoby porozumiewania się,
- b. dobry żart na rozładowanie złych emocji,
- c. porozumienia werbalne i niewerbalne (praca w grupach),
- d. tworzenie listy warunków dobrej współpracy w zespole za pomocą burzy mózgów (zgoda, spokój, radość, akceptacja, wzajemna pomoc, uczciwość...).

2. **„Empatia wobec ludzi starszych”**

- a. kształtowanie postaw szacunku, współczucia i pomocy wobec starszych osób,
- b. zebranie informacji o dziadkach, zdjęcia, opowieści na ich temat,
- c. jacy są nasi dziadkowie – plakat z wypisaniem zalet.

3. **„Savoir vivre na co dzień”**

- a. pogadanka na temat kulturalnego zachowania w różnych sytuacjach życia codziennego,
- b. świetlicowy savoir vivre (kontrakt świetlicowy),
- c. głośne czytanie książki pt. „Dobre maniery Kubusia Puchatka” oraz „Podręcznika dobrych manier” E. Sawickiej.

4. **„W zdrowym ciele zdrowy duch”**

- a. dlaczego należy dbać o zdrowie, pojęcie zdrowia,
- b. co to znaczy zdrowe żywienie, pogadanka nt. urozmaicenia diety, produktów zalecanych i niewskazanych w prawidłowej diecie,
- c. żywieniowy trójkąt – piramida zdrowego żywienia,

5. **„Bezpieczna zima”**

- a. pogadanka nt. sposobów spędzania czasu wolnego w czasie zimy oraz różnych dyscyplin sportowych i zimowych zabaw,
- b. przypomnienie zasad bezpieczeństwa podczas zabaw na śniegu i lodzie,
- c. dobre i złe zachowania podczas zimowych zabaw,
- d. utrwalanie telefonów alarmowych i znaków drogowych.

6. **„Międzynarodowy Dzień Kobiet. Międzynarodowy Dzień Mężczyzn”**

- a. kto jest najważniejszą kobietą/ mężczyzną w moim życiu? Dlaczego?
- b. jak mogę okazać szacunek, miłość osobom, które kocham?

- c. znaczenie Dnia Kobiet (8.III) oraz Dnia Mężczyzn (10.III) w życiu każdego z nas.

7. **„Zabytki – dziedzictwo kulturowe”**

- a. co to jest zabytek?
- b. najstarsze zabytki w Polsce?
- c. najbardziej znane zabytki w Polsce i na świecie,
- d. dlaczego należy dbać o zabytki? (Międzynarodowy Dzień Ochrony Zabytków 18.IV),
- e. rola muzeów w naszym życiu.

8. **„Międzynarodowy Dzień Walki z Dyskryminacją Rasową (21.III)”**

- a. co to jest rasa ludzka? Cechy poszczególnych ras ludzkich,
- b. zwrócenie uwagi na różnorodność ludzi na świecie oraz ich kultur i obyczajów,
- c. inny nie znaczy gorszy uwrażliwienie dzieci na konieczność okazywania szacunku każdemu człowiekowi, bez względu na pochodzenie czy kolor skóry.

9. **„Wielkanocne świętowanie”**

- a. jak wygląda Wielkanoc w moim domu?,
- b. rodzaje jaj wielkanocnych (kraszanki, malowanki, pisanki, skrobanki, naklejanki),
- c. święconka, śmigus-dyngus, pisanki i inne świąteczne zwyczaje – uporządkowanie wiadomości o polskich obrzędach świątecznych.

10. **„Moje hobby”**

- a. moje pasje i zainteresowania,
- b. wskazanie zalet i dużej wartości posiadania własnego hobby,
- c. pomoc dzieciom, które nie mają pasji w znalezieniu odpowiedniego zainteresowania,
- d. „To jest to, co lubię!” - ekspozycja swoich kolekcji, pasji.

Jest to kilka wybranych tematów, które realizowane były we wszystkich oddziałach Świetlicy „Gniazdo”. Zajęcia prowadzone są przez wychowawcę, który odpowiednio do tematu dobiera formy i metody pracy, np. burza mózgów, praca w grupach, wykonywanie prac plastycznych indywidualnie lub w parach. Na niektóre zajęcia dzieci proszone są aby przyniosły z domów rzeczy dla nich cenne i wartościowe, aby opowiedziały historię przedmiotu.

Każdy oddział Świetlicy „Gniazdo” wyposażony jest w komputery oraz dostęp do Internetu, podręczniki, słowniki, czy encyklopedie. Wszelkie materiały edukacyjne są dostępne na świetlicy, dzieci mogą z nich korzystać podczas zajęć prowadzonych przez wychowawców oraz do wykonania zadania domowego.

Poza prowadzonymi zajęciami, wychowawcy pomagali również dzieciom w odrabianiu bieżących lekcji, a także w nadrabianiu zaległości, tak aby dziecko nie miało trudności w dalszej edukacji i mogło być promowane do następnej klasy.

Świetlica Gniazdo nie jest placówką feryjną, ani oświatową, a uczestnictwo w jej zajęciach nie jest obowiązkowe. Dzieci nie są w niej oceniane przez co czują się swobodniej.

Godziny pracy każdego oddziału są dostosowywane do godzin lekcyjnych dzieci uczestniczących w zajęciach, tak aby mogły skorzystać z oferowanej pomocy w jak największym stopniu.

### **Oddział w Sartowicach** **Godziny funkcjonowania: 12:00 - 17:00**

Oddział Świetlicy mieści się w budynku byłej Szkoły Podstawowej w Sartowicach na mocy umowy użyczenia z dnia 30 lipca 2001 r.

Świetlica ma do dyspozycji łazienkę (wspólna dla świetlicy sołeckiej i Gniazdo), a także jedno pomieszczenie, w którym odbywają się zajęcia, a także przygotowywane są posiłki. Jest to niewielkie pomieszczenie w związku z tym, maksymalna ilość dzieci uczestniczących w zajęciach to 10.

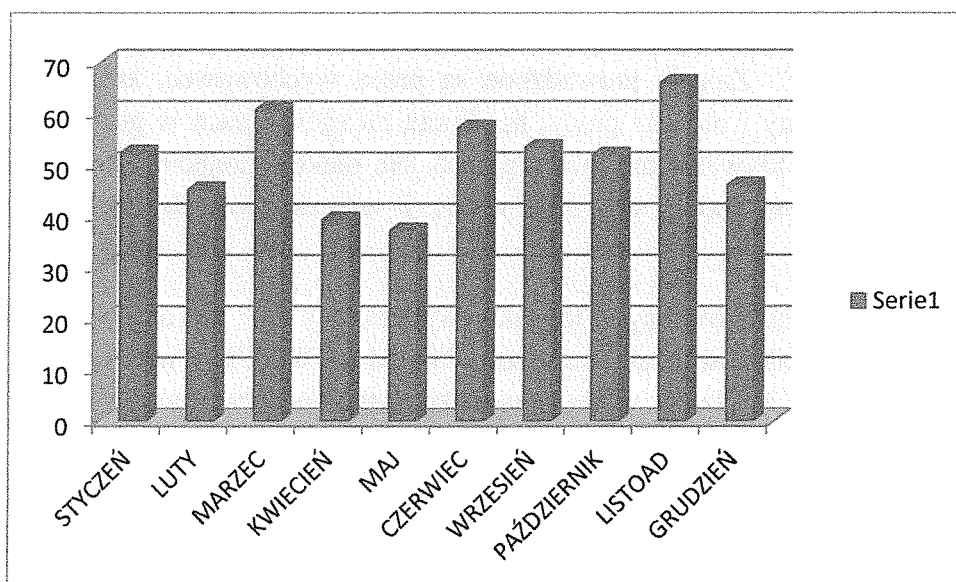
Oddział ten mieści się przy drodze w kierunku Dolnych Sartowic przed Kościołem. Droga ta nie jest oświetlona, a dzieci idące za zajęcia i wracające do domów są słabo widoczne. Dlatego aby zapewnić im większe bezpieczeństwo, zakupiono kamizelki odblaskowe. Zdarza się, że rodzice osobiście odbierają dzieci, ale również są sytuacje, w których dzieci za zgodą rodziców wracają same do domów.

Dzieci uczestniczące w zajęciach to uczniowie Szkoły Podstawowej we Wiągu, mieszkają w Sartowicach.

To jedyny oddział, w której źródłem ciepła jest kominek. W związku z tym opłaty związane z utrzymaniem placówki w Sartowicach dotyczą zakupu opału (brykiet), opłat za zużytą energię elektryczną, wodę koszty administracyjne, eksploatacyjne, fundusz remontowy oraz coroczny przegląd kominiarski.

Budynek jest własnością gminy Świecie.

Na dzień 31 grudnia 2018 r. zapisanych było 9 dzieci, łącznie w roku kalendarzowym 2018, w zajęciach świetlicowych uczestniczyło 9 dzieci. Wnioskodawcami o przyjęcie do placówki byli rodzice.

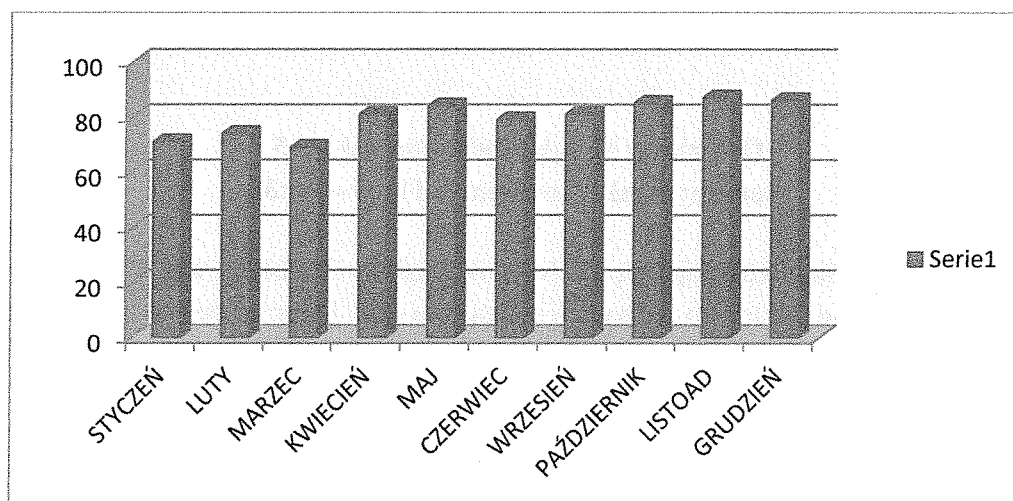


*Wykres Nr 1 – Frekwencja w Świetlicy Gniazdo, oddział w Sartowicach*

**Oddział w Szkole Podstawowej Nr 3**  
**Godziny funkcjonowania: 12:00 – 16:00**

Oddział Świetlicy mieści się w budynku szkoły Podstawowej Nr 3 w Świeciu. Placówka ma do dyspozycji jedną klasę lekcyjną oraz łazienkę i wc. Corocznie podpisywana jest umowa najmu Sali lekcyjnej dla potrzeb Świetlicy. Koszty związane z miesięcznym utrzymaniem oddziału Świetlicy to 200 zł.

Dzieci uczestniczące w zajęciach to uczniowie Szkoły Podstawowej Nr 1 oraz Nr 7. Maksymalna ilość dzieci, które mogą uczestniczyć w zajęciach to 15. Na dzień 31 grudnia 2018 r. zapisanych było 13 dzieci, łącznie w roku kalendarzowym 2018, w zajęciach świetlicowych uczestniczyło 14 dzieci. Wnioskodawcami o przyjęcie do placówki byli rodzice.



*Wykres Nr 2 - Frekwencja w Świetlicy Gniazdo, oddział w SP Nr 3*

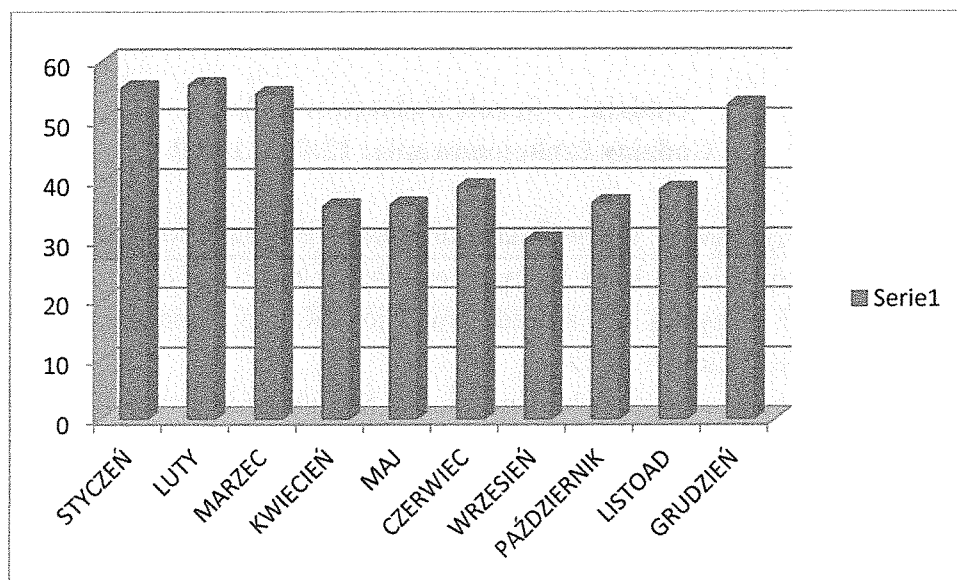
**Oddział na Osiedlu Marianki**  
**Godziny funkcjonowania: 11:30 – 16:30**

Oddział Świetlicy mieści się w budynku ZGM, barak Nr 1, przy ul. W. Polskiego 75 w Świeciu, na mocy umowy najmu z dnia 01 lipca 2011 roku. Świetlica składa się z dwóch pomieszczeń, w których odbywają się zajęcia, aneksu kuchennego oraz łazienki.

W tym oddziale ponoszone są koszty za: zużytą energię elektryczną, centralne ogrzewanie, czynsz oraz przegląd kominiarski.

Dzieci uczestniczące w zajęciach to uczniowie Szkoły Podstawowej Nr 8, mieszkają na osiedlu Marianki.

Maksymalna ilość dzieci, które mogą uczestniczyć w zajęciach to 15. Na dzień 31 grudnia 2018 r. zapisanych było 13 dzieci, łącznie w roku kalendarzowym 2018, w zajęciach świetlicowych uczestniczyło 20 dzieci. Wnioskodawcami o przyjęcie do placówki byli rodzice.



Wykres Nr 3 – Frekwencja w Świetlicy Gniazdo na osiedlu Marianki

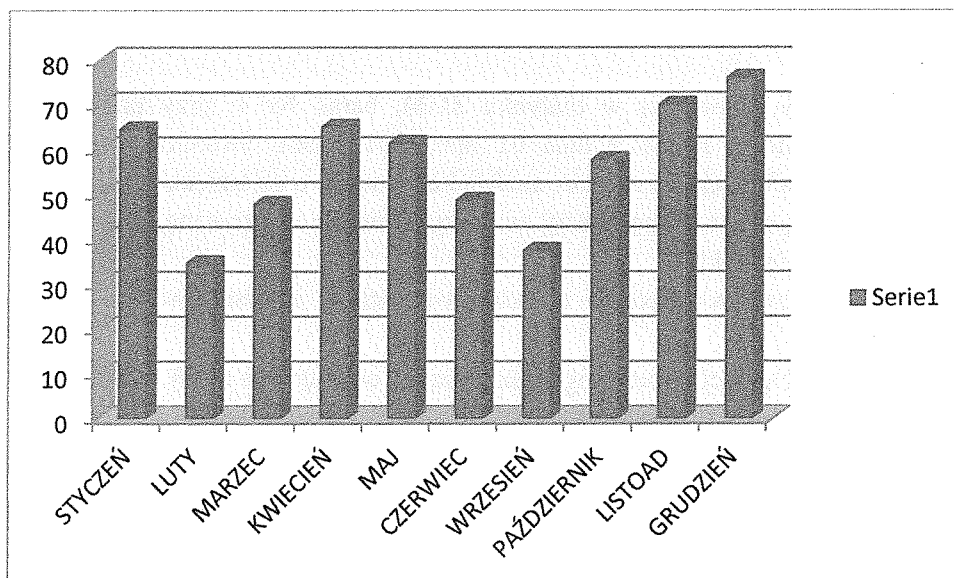
### Oddział w Szkole Podstawowej Nr 5 Godziny funkcjonowania: 11:30 – 16:30

Oddział Świetlicy znajduje się w budynku szkoły Podstawowej Nr 5 w Świeciu. Zajmuje pomieszczenie w którym odbywają się zajęcia oraz jedno mniejsze, w którym mieści się aneks kuchenny. Jest to małe pomieszczenie w związku z tym maksymalna ilość uczestniczących dzieci to 10.

Uczestnikami zajęć są uczniowie Szkoły Podstawowej Nr 5, którzy mieszkają w: Wielkim Konopacie na Osiedlu Miasteczko w Przechowie oraz centrum Świecia.

W oddziale tym również podpisywana jest umowa najmu pomieszczeń dla potrzeb Świetlicy. Miesięczny koszt utrzymania to 200 zł.

Na dzień 31 grudnia 2018 r. zapisanych było 10 dzieci, łącznie w roku kalendarzowym 2018, w zajęciach świetlicowych uczestniczyło 16 dzieci. Wnioskodawcami o przyjęcie do placówki byli rodzice.



Wykres Nr 4 – Frekwencja w Świetlicy Gniazdo w Szkole Podstawowej Nr 5

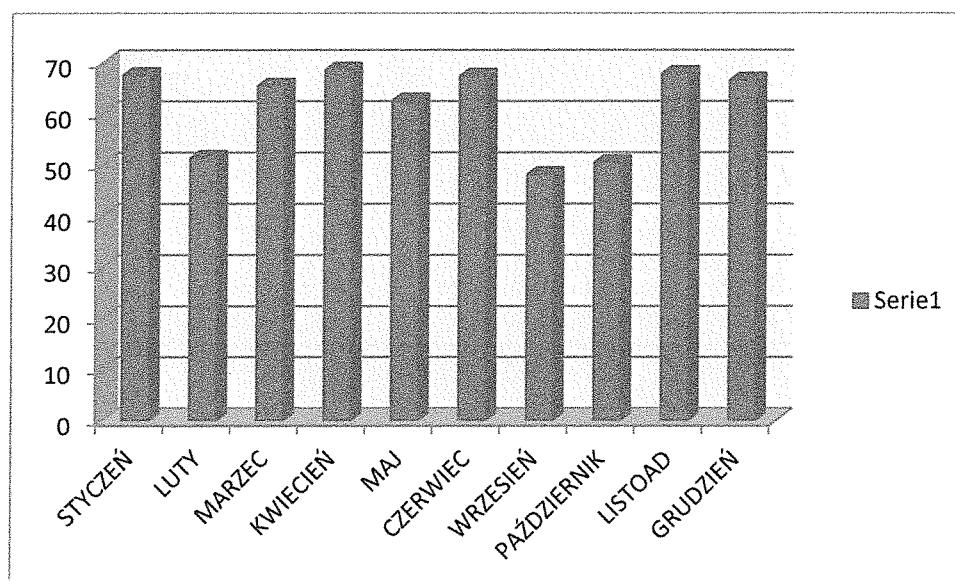
**Oddział na Osiedlu Miasteczko**  
**Godziny funkcjonowania: 12:30 – 16:30**

Oddział Świetlicy mieści się w budynku po byłej wymiennikowni ciepła, na mocy umowy użyczenia z dnia 30 listopada 2007 roku. Jest to własność gminy Świecie. Miesięczne koszty związane z utrzymaniem placówki to: koszty centralnego ogrzewania, energia elektryczna oraz przeglądy kominiarskie.

To świetlica, która składa się z: dwóch pomieszczeń, na których odbywają się zajęcia, aneksu kuchennego oraz toalety.

Maksymalna ilość dzieci uczestniczących w zajęciach to 15. Mieszkają na Osiedlu Miasteczko oraz uczęszczają do Szkoły Podstawowej Nr 5.

Na dzień 31 grudnia 2018 roku zapisanych było 14 dzieci, łącznie w roku 218 w zajęciach wzięło udział 22 dzieci. Wszystkimi wnioskodawcami o przyjęcie do Gniazda byli rodzice.



*Wykres Nr 5 – Frekwencja w Świetlicy Gniazdo na Osiedlu Miasteczko*

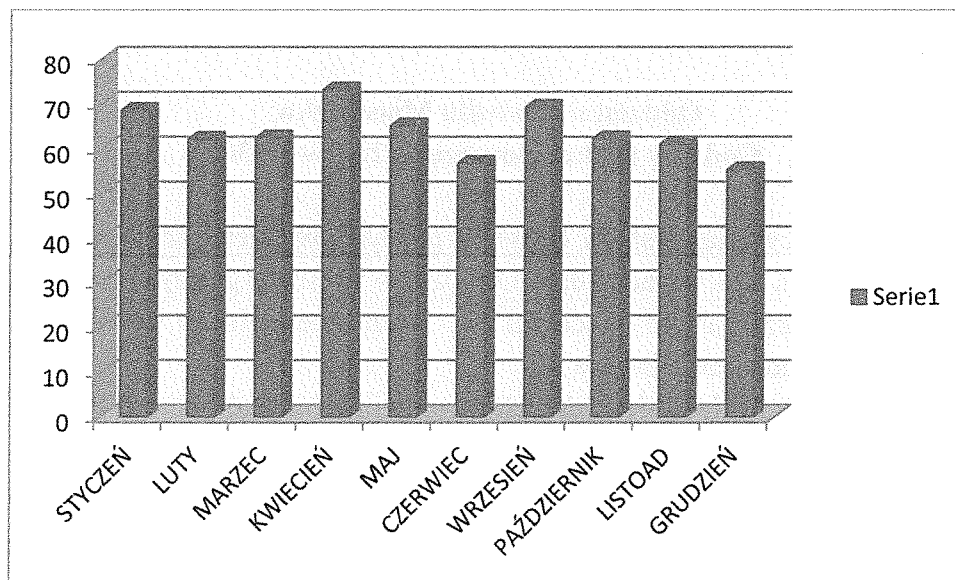
**Oddział w Szkole Podstawowej w Terespolu Pomorskim**  
**Godziny funkcjonowania: 11:00 – 16:00**

Świetlica znajduje się w budynku szkoły Podstawowej w Terespolu Pomorskim, zajmuje pomieszczenie stołówki, a także dwa pomieszczenia świetlicy sołeckiej. Do dyspozycji jest również toaleta.

Corocznie podpisywana jest umowa najmu w/w pomieszczeń, za które dokonywana jest opłata 200 zł miesięcznie.

Maksymalna ilość dzieci uczestniczących w zajęciach to 15. Są to uczniowie Szkoły Podstawowej w Terespolu Pomorskim, mieszkają w Terespolu, Drozdowie oraz Polskim Konopacie.

Na dzień 31 grudnia 2018 roku zapisanych było 10 dzieci. Łącznie w roku 2018 w zajęciach świetlicowych uczestniczyło 14 dzieci. Wnioskodawcami o przyjęcie do placówki byli rodzice.



*Wykres Nr 6 – Frekwencja w Świetlicy Gniazdo w Szkole Podstawowej w Terespolu Pomorskim*

Kierownik Świetlicy  
profilaktyczno-wychowawczej  
*Subkowska*  
mgr Klaudia Subkowska